



LOLAMAR
HU-SRB IPA

LOLAMAR

Toward a local based labour market policy approach in cross-border rural regions

A helyi munkaerő-piaci politika lehetséges irányai a határon átnyúló régiók esetében

Kézikönyv

2014. február



Ez a dokumentum az Európai Unió pénzügyi támogatásával valósult meg. A dokumentum tartalmáért teljes mértékben Vajdaság AT Regionális Fejlesztési Ügynöksége és a Magyar Tudományos Akadémia Közgazdaság- és Regionális Tudományi Kutatóközpontja vállalja a felelősséget, és az semmilyen körülmények között nem tekinthető az Európai Unió és / vagy az Irányító Hatóság állásfoglalását tükröző tartalomnak.



LOLAMAR
HU-SRB IPA

A projekt elnevezése: A helyi munkaerő-piaci politika lehetséges irányai a határon átnyúló régiók
esetében - LOLAMAR

Fő kedvezményezett: a Magyar Tudományos Akadémia Közgazdasági- és Regionális Tudományi
Kutatóközpontja, Magyar Köztársaság

Projektpartner: Vajdaság AT Regionális Fejlesztési Központja, Szerb Köztársaság

Európai uniós eszközök: 70 785,45 EUR

A projekt kezdete: 2013. 01. 01.

A projekt befejezése: 2014. 02. 28.

Vajdaság AT Regionális Fejlesztési Központja

**Magyar Tudományos Akadémia
Közgazdasági- és Regionális Tudományi
Kutatóközpontja**

dr Valentina Ivanić
Maja Sokić
Stana Pajković
Tatjana Karaulac
Tijana Đurđev

Szerzők:

dr Perger Éva
dr Farkas Jenő Zsolt
dr Kovács András Donát

Fordítás: Prevod d.o.o, Újvidék

A projektről

A **LOLAMAR** vagyis "**A helyi munkaerő-piaci politika lehetséges irányai a határon átnyúló régiók esetében**" című, a Magyarország-Szerbia IPA Határon Átnyúló Együttműködési Program keretében finanszírozott, projekt a **Magyar Tudományos Akadémia Közgazdaság- és Regionális Tudományi Kutatóközpontja** és a **Vajdaság Autonóm Tartomány Regionális Fejlesztési Ügynökségének** együttműködésében valósul meg a 2013. január 1 és 2014. február 28 közötti időszakban.

A LOLAMAR kutatás célja, hogy megalapozzon egy a helyi munkaerő-piaci politikára alapozó fejlesztési megközelítést, amellyel meg lehet törni a kelet-európai belső és külső perifériákra jellemző negatív folyamatokat és fejlődési spirált. Kelet-Európában az ilyen fekvésű régiókban a lakosság jelentős része kiszorult a munkaerőpiacról, és ezt a problémát az általában már egyébként is túlterhelt szociális szektor keretein belül igyekeztek kezelni. A projektben a két partner arra vállalkozott, hogy e rétegre, mint lehetséges helyi erőforrásra tekintve új alternatív cselekvési lehetőségeket vázoljon fel a korábbi, csak részleges eredményeket hozó központi és helyi gyakorlatok mellett.

A projekt kutatási területe a szerb-magyar határszakasz Duna melletti nyugati térsége, mely természetföldrajzi szempontból egy egységben: a Bácskában található. Magyarországon Baja, Bácsalmás és Jánoshalma kistérségeire, Szerbiában a Nyugat-Bácskai körzetre terjed ki. Reményeink szerint azonban a probléma általános jellege miatt az eredmények más hasonló helyzetű térségekben is hasznosulhatnak.

A kutatási programnak a következő rész céljai voltak:

- a munkaerőpiacról kiszorult társadalmi rétegek jelenlegi helyzetének, jellemzőinek és reintegrációs esélyeinek feltárása,
- a határ lehetséges szerepének, és a két oldalon lévő különbségek bemutatása
- jó példák, gyakorlatok gyűjtése
- a helyzet kezelésére vonatkozó javaslatok kidolgozása.

A kutatás során a vonatkozó szakirodalom feldolgozása, a rendelkezésre álló statisztikai adatok elemzése, a meglévő térségi programok tanulmányozása mellett megkerestük a települési önkormányzatok és az államigazgatás helyi képviselőit, illetve a térségben dolgozó szakembereket, valamint életútinterjúkat készítettünk a kutatás célcsoportját képező, munkaerőpiacról kiszorult emberekkel.

Az eredmények megismertetését a projekt honlap, több rendezvény és a projekt partnerek által kiadott két kiadvány is biztosítja. Ezek közül az egyik ez a - a helyi döntéshozók számára készült - kézikönyv, amelynek célja, hogy a mindennapi munkához egyfajta koncepcionális keretet adjon, míg a másik egy tanulmánykötet, mely a tudományos tekintetben is releváns eredményeket foglalja össze.

A projekt adatai:

A projekt teljes költségvetése: 83.277,00 EUR

Az Európai Unió támogatása: 70.785,45 EUR

Fő pályázó: Magyar Tudományos Akadémia Közgazdaság- és Regionális Tudományi Kutatóközpont

Projekt partner: Vajdaság Autonóm Tartomány Regionális Fejlesztési Ügynöksége

A LOLAMAR kutatás honlapja: www.lolamar.eu

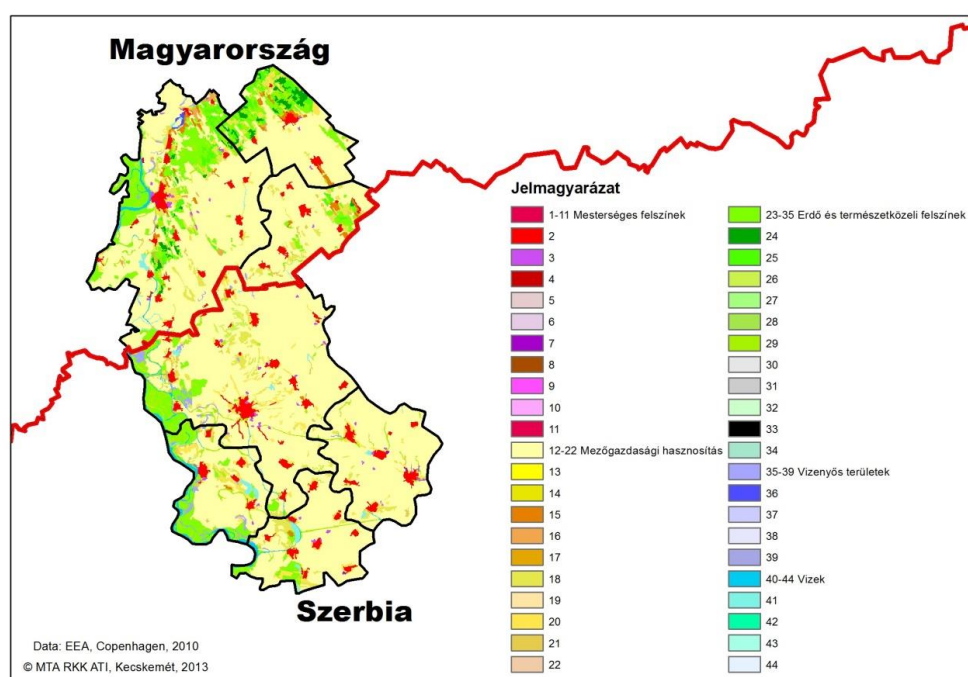
1. A LOLAMAR projekt vizsgálati területének áttekintése

1.1. Általános bemutatás, földhasználat

A LOLAMAR HU-SRB IPA projekt keretében a szerb-magyar határszakasz Duna melletti nyugati térsége a kiválasztott vizsgálati terület. Történelmi múltját tekintve Trianon előtt a terület egységesen Bács-Bodrog vármegye részét képezte, és természetföldrajzi szempontból is egy egységben, a Bácskában található. A konkrét terület Magyarországon három kistérségre: a bajaira, a bácsalmásira és a jánoshalmira osztható, míg Szerbiában a Nyugat-Bácskai körzet négy községére terjed ki: Zomborra, Kulára, Apatinra és Hódságra. A magyar oldalon lévő terület 1970 km², míg a szerb oldal 2488 km², így összesen a vizsgált térség nagysága 4458 km².

A térség földhasználatának elemzését az Európai Unió CORINE programjának felszínborítási adatbázisa alapján végeztük el. Ennek eredményeit az 1. számú ábra és táblázat foglalja össze.

1. ábra: A vizsgálati terület földhasználata



Forrás: CLC2006, EEA, Copenhagen, 2010

1. táblázat: A művelési ágak szerkezete a Lolamar projekt területén

Területegységek	Mesterséges felszínek aránya	Mezőgazdasági területek aránya	Erdők és természetközeli	Vizenyős területek aránya	Vízfelszínek aránya
Apatin	3.81%	19.37%	40.32%	11.11%	25.40%
Bajai	7.65%	31.03%	46.32%	6.18%	8.82%
Bácsalmási	7.84%	62.75%	26.80%	0.65%	1.96%
Jánoshalmi	4.58%	27.10%	68.32%	0.00%	0.00%
Kula	23.76%	39.60%	20.79%	0.99%	14.85%
Odzaci	10.59%	34.12%	32.35%	2.35%	20.59%
Sombor	7.83%	38.71%	26.42%	7.53%	19.51%
Vizsgált területre	7.83%	34.45%	37.47%	6.28%	13.97%

Forrás: CLC2006, EEA, Copenhagen, 2010.

A terület földhasználatát alapvetően befolyásolja az a tény, hogy a mezőgazdaság szempontjából nagyon jó termőhelyi adottságokkal (talaj, éghajlat) rendelkezik. Ennek köszönhetően a teljes terület közel 35 %-a mezőgazdasági hasznosítású, de egyes kistérségekben, mint például a bácsalmásiban ez a 60 %-ot is meghaladhatja. Ebből következően elsősorban az agrárium, ezen belül is a szántóföldi növénytermesztés és az erre alapozó állattenyésztés, illetve az ezekből származó alapanyagokra építő élelmiszeripar a gazdaság meghatározó ágazatai. Szintén jelentősek még a természetközeli felszínborítások (erdők, bozótos cserjés területek), melyek összességében a terület több mint 37 %-át teszik ki, köszönhetően a Duna mellett húzódó ártéri erdőknek, illetve a jánoshalmi kistérségbe benyúló homokhátsági homoki erdőtársulásoknak, ahol ezek területaránya majdnem eléri a 70 %-ot is. A Duna közelsége, valamint a Homokhátság déli részének a vizsgálati területbe történő benyúlása miatt egy földhasználatilag elég változatos térségről beszélhetünk, amit az is mutat, hogy a földhasználatot tekintve a térségek Krugman indexe (tehát a teljes terület arányaitól való eltérése) akár az 50-60 indexpontot is elérheti. A két leginkább átlagostól eltérő terület a bácsalmási és a jánoshalmi kistérség, hiszen az előbbiben a mezőgazdasági területek, az utóbbiban az erdőterületek aránya kiemelkedően magas. A szerb oldali községek földhasználatbeli változatossága jóval kisebb, csak a kula-i körzet felszínborítása tér el jelentősebben, melynek oka a mesterséges felszín (települési területek) magas aránya.

1.2. Településhálózat

A két terület településhálózata is nagyon hasonló a vizsgálati területen belül. Mind a szerb, mind a magyar oldalon egy-egy közép- (30.000 fő feletti), és három kisváros látja el a vidék térszervezési feladatait. A hozzájuk kapcsolódó települések száma is majdnem megegyezik, hiszen a Szerbiában 33, míg a hazai oldalon 28 falu található a területen. A térség legnépesebb városa Zombor közel 48.000 fős lakossággal, míg a második legnagyobb Baja 37.000 körüli lélekszámmal. Mivel mindkét központ távolabb esik a 100 ezres nagyvárosoktól, így meglehetősen fontos funkcionális szerepet töltenek be.

A városi lakosság aránya némileg magasabb a magyar oldalon (54,3 % az 53,5 %-kal szemben), amit nem tekinthetünk jelentős különbségnek. Kiemelkedő a városi lakosság aránya a jánoshalmi kistérségben, ahol ez eléri a 89 %-ot, illetve Kula-ban és Apatin-ban ahol 60 % felett van. A településhálózatra vonatkozó jellemzőket a 2. számú táblázat foglalja össze.

2. táblázat: A településhálózatra vonatkozó jellemzők a vizsgálati térségben

Területegységek	Települések száma	Városok száma	Városi lakosok aránya %
Apatin	5	1	60.19
Kula	7	1	62.33
Odžaci	9	1	29.22
Sombor	16	1	55.44
<i>Szerbiai oldal</i>	37	4	53.55
Bajai	8	1	51.59
Bácsalmási	20	1	41.47
Jánoshalmi	4	2	89.08
<i>Magyar oldal</i>	32	4	55.68
Összesen/átlag	69	8	54.31

Forrás: Területi statisztikai Évkönyv 2011, KSH, 2012; Szerb Statisztikai Hivatal

1.3. Demográfia

A LOLAMAR projekt kutatási területén található kistérségek és községek meglehetősen kedvezőtlen demográfiai folyamatokkal bírnak. A szerb községek lakossága a 2002-es népszámlálás óta a 214.000 főről 2011-re 188.087 főre olvadt, ami mintegy 25.913 fős csökkenést (12 %) jelent. Hasonló a helyzet a magyar kistérségek esetében is, hiszen itt a 2002-es 113 000 főről csökkent a lakónépesség száma 104 ezer főre, ami egy kisebb kb. 8 %-os népességszökkenésre utal. A folyamat alapvető oka, hogy a vizsgált térségek mindegyikében természetes fogyás van. A 2011-es évben a területen ennek értéke -2,41 fő volt 1000 lakosra vetítve. A két ország területeinek viszonylatában azt állapíthatjuk meg, hogy a szerb oldalon nagyobb a természetes fogyás mértéke, különösen Zombor község esetében. A magyar oldalon is a térségi központ Baja produkálja a legrosszabb értéket, de ez kb. fele a zomboriénak.

A természetes fogyás elsődleges oka a népesség elöregedése, melyben nagyon hasonló értékeket mutatnak a vizsgált térségeink és érdemi különbség nincs is a két oldal között. A szerb területen átlagosan a népesség 26,3 %-a 60 éves vagy annál idősebb, míg a magyar oldalon ez az arány 26,8 %. Minimális eltérés van a 17 éves vagy fiatalabb lakosság arányában is, hiszen ez a szerb községekben átlagosan 16,5 %, míg a magyar kistérségekben 17,9 %. Talán ez magyarázhatja a némileg kisebb arányú természetes fogyást a hazai oldalon.

Végezetül a vizsgált térség népsűrűségéről is szót ejtenénk, amely 64,6 fő/km². Ez az érték a szerb községekben magasabb, átlagosan 77,4 fő/km², míg hazánk kistérségeiben csak 47,5 fő/km². Ez alapján megállapíthatjuk, hogy vizsgálati területünk egyértelműen vidéki térségnek minősül az OECD ajánlását tekintve (OECD 2005)¹. A demográfiai jellemzőkre vonatkozó adatokat az 3. számú táblázat tartalmazza.

3. táblázat: Demográfiai jellemzők

Területegységek	Lakosság 2011	Népsűrűség	17 éves vagy fiatalabbak aránya %	60 éves vagy idősebbek aránya %	Születések száma	Halálozások száma	Természetes szaporodás, ill. fogyás (-) ezer főre	Terület km ²
Apatin	28929	76.13	16.50	26.4	212	467	-0.26	380.0
Kula	43101	89.61	17.60	25.2	321	669	-0.35	481.0
Odžaci	30154	73.37	15.80	26.7	213	538	-0.33	411.0
Sombor	85903	70.64	16.20	26.8	613	1347	-0.73	1216.0
<i>Szerbiai oldal</i>	<i>188087</i>	<i>77.44</i>	<i>16.53</i>	<i>26.3</i>	<i>1359</i>	<i>3021</i>	<i>-1.66</i>	<i>2488.0</i>
Bajai	72358	60.80	16.70	25.7	541	1031	-0.49	1190.2
Bácsalmási	16148	42.37	17.70	28.3	102	283	-0.18	381.1
Jánoshalmi	15736	39.43	19.40	26.6	115	245	-0.13	399.1
<i>Magyar oldal</i>	<i>104242</i>	<i>47.53</i>	<i>17.93</i>	<i>26.87</i>	<i>758</i>	<i>1559</i>	<i>-0.80</i>	<i>1970.4</i>
Összesen/átlag	292329	64.62	17.13	26.53	2117	4580	-2.46	4458.4

Forrás: Népszámlálás 2011 (Előzetes adatok), KSH; Szerb Statisztikai Hivatal

¹Az OECD szerint azok a vidéki települések, ahol a népsűrűség 150 fő/km² alatt van. Regionális szinten azok a vidéki térségek, ahol a népesség legalább 50 %-a vidéki településeken él.

1.4. Gazdaság és vállalkozások

A gazdaság és a vállalkozások tekintetében is az előzőekhez hasonlóan megfelelően összehasonlítható statisztikai adatok hiányában csak egy rövid – néhány adatra támaszkodó – áttekintésre van lehetőségünk. 2011-ben a Nyugat-Bácskai körzetben 1.713 társas vállalkozást tartottak számon (1.466 mikro, 188 kis, 48 közepes és 11 nagyvállalkozás), ami 8,9 vállalkozást jelent 1000 lakosra vetítve. Ezzel szemben a három magyar kistérségben ezek a számok a következők: 3.845 társas vállalkozás, ami 36,8 darab 1000 lakosra vetítve. Ez négyszeres különbséget jelent a két ország térségei között, ami jelentősen eltérő gazdasági aktivitásra, és beágyazottságra utal mind a regionális, mind az országos gazdaságba.

Megfelelő adatok hiányában további összevetési lehetőségünk csak a turizmus területén nyílik, hiszen a vendégéjszakák számát az összes területegységben ismerjük. A négy szerb térségben 1000 lakosra 325,9 (2012), míg a hazai oldalon 346,5 vendégéjszaka jut. Itt jóval kisebb a különbség, mint a társas vállalkozásoknál, és nem is a két „ország” között látunk eltérést, hanem az egyes területegységek között. A hódásági és a jánoshalmi térségben lényegében nincs szállásadási tevékenység (Jánoshalmán csupán minimális magán szállásadás létezik). További érdekesség, hogy a szerb oldalról Apatin esetében még a bajai terület adatait is több mint kétszeresen meghaladó az 1000 lakosra jutó vendégéjszakák száma (1354,1 az 564,4-el szemben). Már e szűk körű elemzés alapján is elmondhatjuk, hogy a vizsgált térségen belül az egyes területegységek gazdasági szerkezete valószínűsíthetően heterogén.

1.5. Jövedelmek

A két ország statisztikai adatgyűjtésének különbségei, valamint az adórendszerek eltérése miatt jövedelmi adatok közvetlen összehasonlítására nincs mód. Régóta bevett gyakorlat azonban az 1000 lakosra jutó személygépkocsik számát felhasználni, mint egyfajta jóléti mutatót. E tekintetben azt állapíthatjuk meg, hogy a magyar oldalon jóval kedvezőbb a helyzet, hiszen itt 290 gépjármű jut 1000 lakosra, míg a szerb térségekben átlagosan csak 199 darab (2011). Kiemelendő, hogy a jánoshalmi kistérség például jelentősen megelőzi e mutató tekintetében akár még a Zombort is (előbbi 270 db/1000 fő utóbbi 212 db/1000 fő). Ezen adatok alapján azt mondhatjuk, hogy a jövedelmi viszonyok a magyar oldalon jóval kedvezőbbek, mint a vizsgált szerb területen.

1.6. Munkaerő-piaci helyzet és munkanélküliség

A LOLAMAR projekt egyik fő célja, hogy megoldást keressen a munkaerőpiacról kiszorultak visszavezetésére a foglalkoztatásba. Sajnos a két ország statisztikai adatgyűjtésében jelentős különbségek vannak, így e területen is csupán két adat közvetlen összehasonlításra nyílik lehetőségünk: a munkanélküliségi mutatóéra és a rendszeres szociális segélyben részesülőkére. A szerbiai községekben a munkanélküliség 2005 óta mérséklődik, a 2005-2012-es időszakot tekintve Nyugat-Bácskában 22-23 % körül stabilizálódott. A munkanélküliek 19,2 %-át teszik ki azok, akiknek 1-től 2 évig terjedő időszakra van szüksége az új állás megtalálásához. A 2013-as adatok szerint a Vajdaságban 198.658 munkanélküli volt, ebből 21.785 Nyugat-Bácskában lakott, ami az egész sokaság 11 %-át jelenti. A 2012. szeptemberi adatokhoz képest ez minimális emelkedést jelent tartományi szinten (0,2 %), és egy jelentősebb 3,1 %-osat körzeti viszonylatban. Az önkormányzatok szintjén a legtöbb munkanélkülit Zomborban találjuk 7.781 fővel (ez 35,7 %-a az összes munkanélkülinek a Nyugat-Bácskai körzetben), majd Kula (5,926 fő, 27,2%) és Hódáság (4,306, 19,8%)

következik. A legkisebb számban Apatinban vannak regisztrálva álláskeresők (3,772 fő, 17,3%). A regisztrált munkanélküliek 31,6 %-nak csak alapfokú végzettsége (8 osztály, vagy kevesebb) van, további 59,6 %-uknak pedig legalább középfokú végzettsége. A 2013 szeptemberi adatok szerint a kormegoszlást nézve a 25-29 évesek a leginkább érintettek, hiszen ők adják az álláskeresők 13,3 %-át.

A magyar oldalon általánosságban ennél jóval kedvezőbb a helyzet, viszont hazai viszonylatban nézve a bácsalmási és a jánoshalmi kistérségben nagyon kedvezőtlenek ezek az adatok. Ezt támasztja alá az is, hogy mindkét térség a leghátrányosabb helyzetű térségek között található. A három magyar területegységben a munkanélküliek arányának átlaga 2010-ben 9,2 % volt. A legmagasabb értéket, 11,8 %-ot a jánoshalmi térség érte el. Ugyanebben az időszakban a megyei arány 11,03 %, míg az országos csak 9,79 % volt. A tartós (180 napon túli) munkanélküliek aránya a három területen 58 és 66 % között mozog, ami nagyjából megfelel a hasonló szerbiai értékeknek. Megyei és országos összehasonlításban ennél némileg alacsonyabb arányokkal találkozhatunk, hiszen a megyei érték 56,55 %, míg az országos 53,53 %. A munkanélküliek iskolai végzettségét tekintve hazánkban más a helyzet, mint a szerb térségekben, hiszen nálunk a legjelentősebb csoportot a 8 osztályt vagy annál kevesebbet végzettek teszik ki. A jánoshalmi kistérség esetében arányuk eléri az 50,32%-ot, míg a másik két területegységben 31,19 % és 45,78 % ez az érték. A diplomás munkanélküliek tekintetében a bajai kistérségben a legkedvezőtlenebb az adat 5,2 %-os aránnyal, míg a másik két térségben csak 1,5-2,7 % (ez a felsőoktatást végzettek arányával korrelál).

A rendszeres szociális segélyben részesülők arányát összehasonlítva a szerb oldal adatai jóval kedvezőtlenebbek, mint a magyar kistérségeké. A határ túloldalán 1000 lakosra átlagosan 107 segélyezett jut (2011), míg hazánkban csak 8,4 fő (2011). Ha ehhez még hozzávesszük a foglalkoztatást helyettesítő támogatásban részesítettek számát, akkor 38,9 fős értéket kapunk, ami még mindig jóval kedvezőbb, mint a szerb községek adata.

Összefoglalva tehát elmondhatjuk, hogy a vizsgálati területen mind a munkanélküliség aránya, mind – a munkahelyek hiányából következően – a szociális segélyezettek száma nagyon magas mindkét országban. Ugyanakkor lényeges különbség, hogy amíg Magyarországon belül a vizsgálati terület a hátrányos helyzetű, leszakadó térségek közé tartozik, addig szerb oldal Szerbián belüli helyzete összességében jóval kedvezőbb.

2. Az on-line felmérés fő megállapításai

2.1. A felmérés eredményei – Nyugat-Bácskai körzet

Vajdaság AT Regionális Fejlesztési Ügynöksége 2013 júliusa folyamán azzal a céllal végzett kérdőíves felmérést, hogy LOLAMAR projekt vizsgálati területén felmérje a munkaerő-piaci helyzetet. A kérdőívet 40 címre küldtük ki, és a határidő leteltével 17 választ (42,5%) regisztráltunk, melyek a Nyugat-Bácskai körzet különböző helyi közigazgatási intézményeitől érkeztek be. A kérdőív elemzése után kapott eredményeket és az azokból következő főbb megállapításokat az alábbiakban ismertetjük.

A helyi társadalmi közösségeknek a foglalkoztatás tekintetében a legnagyobb gondot a munkahelyek hiánya jelenti. Ezért a jövőben a foglalkoztatásban jelentős szerepet kellene kapnia a kis- és középvállalati szektornak, mert valószínűsíthetően ezek hozhatják létre a legtöbb új munkahelyet. A Nyugat-Bácskai körzetben a legjelentősebb fejlesztési potenciállal rendelkező ágazatnak a megkérdezettek a mezőgazdaságot tartják, melyről úgy vélik, a jelenleginél több embert foglalkoztathatna a jövőben bizonyos feltételek teljesülése esetén. A kedvezőtlen foglalkoztatási helyzetet leginkább az új munkahelyek (nagyobb vállalatok, multinacionális cégek) hiánya okozza, melynek hátterében a működő tőke befektetések hiánya áll. A külföldi működőtőke befektetések alacsony szintjének lehetséges okainál a válaszadók kizárták a települések kedvezőtlen földrajzi helyzetét, vagy a rossz közlekedési kapcsolatokat, ami azt jelenti, hogy abban inkább a bizalomhiánynak (pl.: délszláv konfliktusok emléke, az Európai Közösségen kívüliség), valamint adminisztratív okoknak (kedvezőtlen vállalkozási környezet) lehet szerepe.

Az elsődleges munkaerő-piacon a munkalehetőségre jelentkezők leggyakoribb elutasítási oka, hogy a munkáltatók úgy érzik, hogy az adott munkakörre jelentkező munkanélküliek életkora nem megfelelő, tehát vagy túl fiatalok és tapasztalatlanok, vagy túlságosan közel állnak a nyugdíjazáshoz. Ezt támasztja alá, hogy a munkaerőpiacról kiszorult inaktív, tartósan munkanélküli személyek legnagyobb részét az ötven évnél idősebbek, illetve a fiatal pályakezdő, képzetlen réteg alkotja.

A munkaerőpiacról kiszorult társadalmi csoportok foglalkoztatása céljából tett helyi kezdeményezések a legtöbb esetben különböző foglalkoztatást segítő projektek végrehajtásában, közfoglalkoztatási és képzési programokban, valamint állásbörzék szervezésében nyilvánulnak meg. A szerb társadalomban is megtaláljuk az összetartás alapvető formáit, mint az önkéntesség, vagy a kalákában végzett munka, melyek elsősorban a mezőgazdaságban, a civil szférában, illetve a humanitárius tevékenységek esetében jellemzőek. Ezek mind fontos és hasznos tevékenységek a válaszadók értékelése szerint.

A jelen helyzetben a megkérdezettek úgy vélték, hogy a közfoglalkoztatás az, amely a legnagyobb mértékben javíthat a munkaerő-piaci helyzeten. Ennek az egyik kiemelt területe a mezőgazdaság lehetne, de ehhez mindenképpen központi állami befektetésekre, illetve támogatásra van szükség. További jelentős munkahelyteremtési potenciál van a válaszadók szerint a mezőgazdaságra épülő élelmiszerfeldolgozásban és élelmiszeriparban, valamint a könnyűiparban.

A képzési programok területén elsősorban a régi mesterségek feltámasztását, valamint a kreatív-kultúra gazdaságot megalapozóakat részesítenék előnyben, illetve ezek mellett fontosnak tartják

még a vállalkozási és a projektismeretek elsajátítását is. További lehetőségként a kommunikációs, számítógép-kezelési és idegennyelvi tréningeket említették.

A megkérdezettek szerint a szerb-magyar gazdasági kapcsolatok nagy fontosságúak lehetnek a helyi foglalkoztatás javításában a jövőben, ám pillanatnyilag nem jellemző egymás állampolgárainak alkalmazása a határ mentén. Ez alól kivétel talán csak a szerb-magyar gazdasági kapcsolatok egyik jellemzőjeként említett szürke gazdaság és munkavégzés területe jelent, ahol a két terület között szoros kapcsolatok vannak.

2.2. A felmérés fő megállapításai - a Baja, Bácsalmás és Jánoshalma kistérségekre vonatkozóan

A magyar oldalon a kérdőíves felmérés adatgyűjtésére 2013. júliusában került sor. A megkérdezettek köre a projekt kutatási tervével összhangban előre kijelölt csoportokra korlátozódott (az online kérdőív meghívásos módszerrel került lebonyolításra). A megkérdezettek köre a következő volt: választott tisztségviselők (polgármesterek), illetve helyi önkormányzati hivatali tisztviselők (közjegyzők és a szociális szektor előadói), valamint megyei munkaügyi hivatalok vezetői. Első körben hetvenkét személy megkeresése történt meg, melynek eredményeként a felmérés lezártaig csupán tizenhárom hiánytalanul kitöltött kérdőív készült el.

Az első kérdéscsoport célja az volt, hogy megállapítsa, milyen módon látják a helyi döntéshozók és a szakemberek a felmért terület társadalmát érintő problémákat. Az eredmények alapján megállapítható, hogy valamennyi megkérdezett (100%) számára kulcskérdés a munkahelyek hiánya. Úgy ítélik meg, hogy sarkalatos probléma a tartósan munkanélküliek magas aránya, akiknek a munkába állása a munkaerőpiacon szinte lehetetlen. A szóban forgó emberek többsége ugyanis, képzettség hiányában nem tesz eleget a munkaerőpiac elvárásainak. Éppen ezért a megkérdezettek 77%-a úgy véli, hogy a legfontosabb feladat az alacsony képesítésű emberek munkaerő-piaci bevonása, és véleményük szerint ebben a fő szerepet jelenleg a helyi önkormányzatok játsszák a közfoglalkoztatási programjaikkal. A megkérdezettek álláspontja szerint a helyi önkormányzatok mellett a probléma megoldásában lényeges szerepet kaphatnak a helyi kis- és középvállalkozások is. A gazdaság agrár ágazata esetében a megkérdezettek 85%-a százaléka úgy ítéli meg, hogy ezen a területen a foglalkoztatási kapacitások kisebbek, mint lehetnének, illetve jóval elmaradnak a lehetőségektől. Véleményük szerint ennek okai abban a tényben rejlenek, hogy a lakosság számára a mezőgazdaság elveszítette vonzerejét. Emellett a vizsgált régióban az agrárszektor a nagy mezőgazdasági vállalatok és társaságok uralják, így a lakosság számára hozzáférhetetlen a termőföld, illetve gond az is, hogy a mezőgazdasági munkák gépesítettek, ezért kevesebb élőmunkára van szükség. A mezőgazdaságtól való ilyen típusú elzártság még inkább csökkenti az ágazat vonzerejét, valamint korlátozza a foglalkoztatási lehetőségeket.

A határmentiséggel kapcsolatos kérdésekre adott válaszokból kitűnik, hogy a magyarok szerbiai és a szerbek magyarországi foglalkoztatása nem jellemző, illetve a megkérdezettek kifejtették, hogy a korábban jelentős megélhetési forrásnak számító feketepiaci tevékenység visszaszorult a régióban.

Ehhez köthető az a kérdéscsoport is, amelynek célja, hogy felfedje a felméréssel felölelt terület munkanélküli lakosságának bevételi forrásait. Viszonylag nehéz értékelni a válaszokat, mert egyértelmű, hogy a helyi döntéshozók nem tudják megállapítani az egyes tevékenységekből eredő

bevétel százalékarányát, csupán az szögezhető le, hogy ezek a bevételek valószínűsíthetően be nem jelentett munkából származnak.

A megkérdezettek véleménye szerint a munkaerőpiacról kiszorultak legjellemzőbb tulajdonságai: a képzetlenség (tizenegy válasz), a munkatapasztalat hiánya (hét válasz), vagy a magas életkor (ötven éven felüliek, hét válasz), illetve a már több mint egy éve munkanélküliek (hét válasz).

A válaszadók álláspontjainak elemzése révén arra a következtetésre jutottunk, hogy a munkanélküliség megoldásának jelenlegi legrealisabb módja a közfoglalkoztatás (nyolc válasz) és a szociális gazdaság fejlesztése (hét válasz) lehet. Ezen túl a megkérdezettek kiemelték az új vállalatok indításának fontosságát, illetve, hogy segíteni kell a helyi kis- és középvállalkozásokat az új munkahelyek létrehozásában. Ágazati szempontból egyértelmű az a vélemény, hogy elsősorban az élelmiszeripar, a kézműves élelmiszerfeldolgozás és a mezőgazdaság azok a területek, amelyek segítségével a munkaerőpiacról kiszorult képzetlen munkaerő visszakerülhet a munka világába.

Összefoglalásként ki kell emelnünk, hogy az egyes kérdésekre adott válaszokból arra következtetünk, hogy a helyi döntéshozóknak nincs átgondolt elképzelésük a probléma megoldására, inkább a szokványos tervezési és megoldási sablonokban gondolkodnak.

3. A jó gyakorlat példái

3.1. A nemzetközi jó gyakorlat példái

1. Legjobb gyakorlatok - határ menti LEADER példákon keresztül

Bevezető

Az Európai Bizottság a LEADER+ programhoz kapcsolódóan jelentette meg a 'LEADER+ Magazine'-t, illetve a 'LEADER+ best practices' éves összefoglaló kiadványát. Míg az előbbi bizonyos témák köré szervezve merített a LEADER+ keretében megvalósított projektekből, mint például fenntartható fejlesztés, vagy helyi termékek hozzáadott értékének növelése, addig az utóbbi olyan pályázatokat mutatott be, melyek összhangban voltak a program alapvető célkitűzéseivel, és amelyek átadhatóak és adaptálhatóak más térségek számára is. A LEADER megközelítés hét kritériumon alapul, melyek mindegyike – bár különböző – súllyal, de megjelenik minden kiválasztott projektben. Ezek közül csak azokat érdemes kiemelni, amelyek a területalapú megközelítés, a partnerség, az integráltság, az alulról építkezés, az innováció szempontjából is kiemelkedően fontosak. A LEADER+ legjobb gyakorlatainak bemutatása közben arra is figyeltünk, hogy olyan projekteket válasszunk ki, amelyek eleve esetleg már határ menti régiókban valósultak meg, vagy olyan társadalmi rétegeket (is) céloztak meg, akik a Lolamar projekt célcsoportjának tekinthetők, vagy olyan erőforrásokra építenek, mely a kutatási térségünkben is fejlesztési elképzelések alapját képezhetik. A következőkben ismertetett projektek számos tanulsággal szolgálhatnak a szerb-magyar határ menti térség számára is, hiszen a mezőgazdaság megerősítése, a gazdálkodási módszerek népszerűsítése, átadása és megszervezése a különböző társadalmi rétegek aktivitását erősítik.

Mezőgazdaság integrálása a társadalom életébe - Belgium-Lotharingiai régió a Luxemburgi határ mellett

A helyi akciócsoport főleg szarvasmarha-tenyésztéssel foglalkozó 150 gazdaságot fog össze egy olyan régióban, amely alapvetően a Luxemburgban dolgozók „alvótérségévé” vált. A projekt célja, hogy a helyi akciócsoport olyan mezőgazdasághoz, kultúrához kapcsolódó előnyöket nyújtson, amelyek révén a helyi szereplők megismerkedhetnek egymással, hálózatba szerveződjenek, és új tevékenységeket hozzanak létre. A konkrét cél a helyi termékek értékesítése, reklámozása és egy sokszínűbb mezőgazdaság létrehozása, amely révén a kulturális tevékenységek és a turizmus fejlesztése előtt is megnyílhat az út.

A projekt a határmentiség szempontjából azért érdekes, mert Luxemburg a magasabb bérek és a pezsgőbb kulturális élet miatt jelentős vonzerőt gyakorolt a helyi fiatalokra. Emiatt a helyi gazdálkodók nem tudták a jövőbeli igényeket és az ehhez kapcsolódó fejlesztéseket tervezni. A projekt során ezért a helyi akciócsoport összehozta a lakosságot és a termelőket, hogy megvitassák a mezőgazdaság szerepét és jövőjét a térségben. Az újdonság a megvalósítás során az volt, hogy ágazattól, technikai színvonaltól függetlenül igyekezett a gazdaságokat a társadalmi életbe visszaintegrálni pusztán a párbeszéd megindításával.

A fő tevékenységek a projekt folyamán:

- forgatókönyveken alapulva megtárgyalták a régió mezőgazdaságának lehetséges fejlődési útjait, amelyhez először adatot gyűjtöttek a helyi gazdálkodókról, majd egyrészt ezek értékelésével és a helyi lakosság körében szervezett vitákkal készítették el a forgatókönyveket (belga és francia egyetemek bevonásával), ezek elkészülte után közösen kiválasztották a legkívánatosabb fejlődési utat, és ahhoz kapcsolódva stratégiai, valamint cselekvési terv készítésre került sor.
- A forgatókönyvek készítésével egy időben, a farmerek megnyitották a gazdaságok kapuit az érdeklődők előtt, aminek a célja az volt, hogy az emberek jobban megismerjék a helyi mezőgazdaság sajátosságait és ezáltal több ismeretet szerezzenek annak szerepéről a régióban.
- a gazdálkodók körében végzett felmérésből kiderült, hogy azoknak sok esetben van szükségük egyedi tanácsadásra gazdasági, műszaki és jogi kérdésekben, így a helyi akciócsoport felvállalta az ilyen irányú megkeresések teljesítését,

A projekt eredményei:

- a helyi akciócsoport rendezvényein folyamatosan jelentős az érdeklődés,
- a gazdálkodók kedvező tapasztalatokról számoltak be, sokan új lehetőségeket találtak a projekt kapcsán,
- 2022-es évvel bezárólag elkészültek a forgatókönyvek, cselekvési tervek,
- a helyi akciócsoport számos termelőnek segített a gazdasági tevékenységét diverzifikálni, illetve a gazdaság átadásban érték el sikereket,
- a „Gaume régióvilgyeinek marhahúsa” elnevezéssel új területi termelési lánc alakult ki,

A helyi erdőből származó fával működő fűtőrendszer létrehozása - Franciaország, Haute Mayenne

A haute mayenne-i akciócsoport egyik kiemelt célja a fiatalok helyben tartása, valamint idevonzása más régiókból. A projekt kiindulópontja volt, hogy helyi erőforrásokból fedezzék a régió megnőtt energiaszükségletét, ami jórészt a megnövekedett lakosságszámból következik, valamint, hogy megőrizték és fenntartható módon használják fel a térség erdővagyonát. Éppen ezért a faapríték felhasználhatóságát kiaknázva, fejlesztésbe kezdtek, mellyel a helyi foglalkoztatást is sikerült javítani. A projekt azért tekinthető innovatívnak, mert közvetlen kapcsolatot teremt a megújuló energiaforrások, a környezetvédelem és az örökség között, valamint növeli a foglalkoztatást.

A projekt ötlete 2002-ben született meg, amikor a helyi közösségek körében megnőtt az igény az egyszerű megújuló energiaforrások iránt, és akkor vetődött fel az az ötlet, hogy a környező területeken a helyi erdőkből származó aprított fával üzemelő kazánokat kezdjenek el kihelyezni. A fa tüzelőanyag biztosítását a helyi mezőgazdasági termelőkkel együttműködve valósították meg az önkormányzatok. A tüzelőanyag a mezőgazdasági táblákat körülvevő sövények gondozása, karbantartása során kivágott fákból származik.

A fő tevékenységek a projekt folyamán:

- egy olyan hálózat létrehozása, amely 23 magánház számára biztosít fűtést és meleg vizet,
- 2003-ban látogatást tettek Németországban, hogy megismerjék a tűzifával fűtött hálózati ellátás koncepcióját és működését,
- 2004-ben megvalósíthatósági terveket készítettek, és pályázatot írtak ki a hálózat megvalósítására,
- 2005-ben elkészült a hálózat és ősztől beindították a szolgáltatást, eközben a mezőgazdasági termelők megszervezték az ökológiailag fenntartható faapríték ellátást,

- 2006-ban egy második hálózatot is létrehozták egy újabb projekt keretében.

A projekt konkrét eredményei:

- megújuló energiaforráson alapuló hálózati ellátás épült ki,
- javult a foglalkoztatás,
- a mezőgazdasági termelők a faaprítékon nyereséget könyvelhetnek el,
- szervezet jött létre az aprított fa termelőktől közvetlenül történő felvásárlására,
- hálózatok jöttek létre a helyi közösségek különböző csoportjai, valamint a gazdálkodók között.

Fenntartható Élelmiszeripari és Gazdálkodási Központ - Egyesült Királyság, Felső-Weald (DK-Anglia)

A projekt célja egy Fenntartható Élelmiszeripari és Gazdálkodási Központ létrehozása volt, melyet egy 18 hónapos megalapozó kutatás eredményei alapján alakítottak ki. A vizsgálat eredményei ugyanis azt mutatták, hogy a helyi termelői közösség információkkal, tanáccsal, hálózatépítéssel és marketingfejlesztéssel kapcsolatos ellátása hiányos. A projekt a helyi termőföld erőforrásra építve kívánta növelni a jövedelmeket, a gazdaságok forgalmának növelésével úgy, hogy közben fokozottan védjék a biológiai sokféleséget és a környezeti értékeket.

A fő tevékenységek a projekt folyamán:

- Fenntartható Élelmiszeripari és Gazdálkodási Központ felállítása 3 fővel (1 teljes munkaidős koordinátor, 1 részmunkaidős tanácsadó, 1 részmunkaidős tájékoztatási tisztviselő),
- a központ feladatai voltak: képzési rendezvények szemináriumok megszervezése, egyéni tanácsadás, valamint bemutatók szervezése,
- promóciós fejlesztések, cikkek elhelyezése gazdálkodással foglalkozó lapokban, hirdetések, szórólapok készítése,
- a központ egy mintaszerű biogazdaság fejlesztésében is részt vett, melyben oktatási feladatokat is ellátott.

A projekt konkrét eredményei:

- létrejött egy új tanácsadó és képzési szolgálat,
- 8 helyi termelői hálózatot sikerült létrehozni, 4 új kereskedelmi egység nyílt,
- 11 fiatal vidéki készségekkel kapcsolatos képzést kapott,
- a központ közreműködésével 24 gazdaság vezetett be alternatív tevékenységeket.

Vállalkozó nők - Egyesült Királyság, North Antrim LEADER+ régió

A vidéki térség gazdasága alapvetően az agrárium által meghatározott (északon és keleten birkatenyésztés, délen és nyugaton tehenészet a meghatározó). A HACs célkitűzése a foglalkoztatás növelése volt, melyet egyrészt új, másrészt a már működő kisvállalkozások alapításával, fejlesztésével kívántak elérni. A projekt elsődleges célja a helyi nők vezetete üzleti vállalkozások fejlesztése, és ezáltal a fenntarthatóságuk támogatása volt. A projekthez Észak-Írországból is csatlakoztak résztvevők.

A fő tevékenységek a projekt folyamán:

- első lépésben áttekintették a működő üzleti vállalkozásokat és ezek alapján meghatározták a képzési igényeket,

- második ütemben a képzési célú workshopokat szerveztek (hálózat építés, üzleti stratégia, valamint a marketing és a finanszírozás területén),
- harmadik fázisban jó gyakorlatokat tekintettek meg,
- negyedik tevékenység egy cserelátogatás volt Észak-Írországra,
- végül újra tanácsadás és hálózatépítés témakörben konferenciát szerveztek.

A projekt konkrét eredményei:

- a program minden előzetes várakozást felülmúlóan sikeres volt, a résztvevők a workshopokon gyűjtött ismeretek, valamint a jó gyakorlatok megismerése után sok motivációt és önbizalmat szereztek saját vállalkozásukhoz,
- új ötletek és üzletfejlesztési lehetőségek bontakoztak ki,
- a résztvevők képzés végén történt felmérése alapján mindegyikük fejlődésről tett tanúbizonyságot a vállalkozások menedzsmentje terén.

Biogazdálkodás - Belgium, Bruges és városkörnyéke

A projekt Bruges város és vidéke térségében valósult meg. A projekt gyökerei még a Leader+ program indítása előttre nyúlnak vissza, hiszen a biotermelők már ekkor rendszeresen tartottak találkozót a forgalmazással kapcsolatos tapasztalataik megvitatására. Ebből az együttműködésből szerveződött a projekt, mely alapvetően a biotermékek népszerűsítését és értékesítésük megszervezését tűzte ki célul.

A fő tevékenységek a projekt folyamán:

- a HACS területén tevékenykedő biotermelők értékesítési szövetkezetet alapítottak,
- rendszeres találkozók szervezése a helyes gazdálkodási gyakorlatok elterjesztése céljából,
- marketingstratégiát dolgoztak ki (pl.: kiadtak egy a programban résztvevő gazdaságokat bemutató naptárat), közös márka és logó kialakítása,
- a piacokon, vásárokon közös standdal történő fellépés,
- kerékpáros körút kialakítása, aminek az egyes állomásai a résztvevő gazdaságok.

A projekt konkrét eredményei:

- közös márka és logó a régió biotermékei számára,
- weboldal létrehozása,
- szórólapok és más reklámkiadványok,
- közösen beszerzett környezetbarát csomagoló anyagok alkalmazása.

„Finom - projekt” - Luxemburg, Miselerland

A projektet két civil szervezet hozta létre, és Miselerland régióban működik. Az egyik szervezet tevékenységének súlypontját a környezeti tanácsadás adta, míg a másik napközi gyermekotthonok igazgatásával foglalkozott. A projekt elindításának a célja egészen eltérő volt a két szervezet szempontjából. A napközi otthonok üzemeltetését végző partner egy olyan étkezési terv és étrend kidolgozása volt, ami frissen készült ételekkel fenntartható módon biztosítja a gyerekek kiegyensúlyozott táplálását, másrészt az élelmiszereknek, mint pedagógiai tananyagnak szentel figyelmet, és foglalkozik azok eredetével, előállításával, a hozzájuk kapcsolódó kulturális szokásokkal. A másik résztvevő alapvetően a projekt ökológiai és társadalmi vonzatai miatt érdeklődött és főként azt tartotta szem előtt, hogy így növelhető lesz az étkezésekben a régióknak, az évszakoknak megfelelő

élelmiszerek aránya, valamint az ökológiai természetből származó alapanyagok részesedése, mely által közvetlen hozzájárulás történik a környezet védelméhez is.

A fő tevékenységek a projekt folyamán:

- első lépés a két szervezet céljainak megfelelő étkezési terv összeállítása volt (régióknak megfelelő, valamint ökológiai gazdálkodásból beszerezhető alapanyagokra támaszkodva),
- kapcsolatfelvétel a termelőkkel, és beszerzési listák összeállítása,
- a konkrét étrendek kidolgozása, amely megfelel az Egészségügyi Minisztérium előírásainak, valamint az Optimix nemzetközi gyermekétkeztetési ajánlásnak,
- a konyhai, valamint a tanító személyzetnek nyújtott képzés a környezetbarát magatartásról és az élelmiszertermelés társadalmi-kulturális szempontjairól,
- a koncepció bevezetése a „régiónapja” keretében, amelyhez kiegészítő programok és ismeretterjesztő tevékenységek tartoztak mind a gyermekeknek, mind a szülőknek.

A projekt konkrét eredményei:

- innovatív étkezési koncepció kidolgozása,
- új kapacitások megjelenése, mint a regionális termelőket feltüntető részletes lista,
- mintaétrendek és üzemi konyhák részére kidolgozott hatékonysági tervek megléte,
- gyermekek és szülők környezettudatosságának javulása.

Vidéki turizmus - Olaszország, Valle del Crocchio

A Dél-Olaszországban elhelyezkedő terület gazdasági életét még mindig alapvetően a mezőgazdaság határozza meg. Jellegzetes vidéki problémákkal küzdenek, mint a munkanélküliség, amely különösen a nők körében magas, vagy a fiatalok elvándorlása. A helyi HACS a kiutat a gazdasági tevékenységek diverzifikációjában látja, melyben elsősorban a vidéki turizmusnak szánják szerepet, kihasználva a terület természeti (Sila Nemzeti Park) és gazdasági erőforrásait. A projekt egyetlen integrált csomagban tömörít számos fellépést, amelyek a vidék turisztikai infrastruktúrájának minőségi fejlesztésére törekednek, mint például vendéglátó vállalkozások, kulturális nevezetességek vagy a szabadidős tevékenységek fejlesztése. Emellett más programokba is integrálódik, mint például a Sila Nemzeti Park LIFE projektje.

A fő tevékenységek a projekt folyamán:

- Valle del Crocchio Hálózat megszervezése, minőségi charta és vidéki körzet címke használata,
- vendéglátó vállalkozások minőségi fejlesztéseinek támogatása (agroturisztikától a szállodai szolgáltatásokig),
- helyi kézműves termékek és élelmiszerek támogatása,
- régészeti múzeum fejlesztése, régészeti lelőhely helyreállítása,
- látogató központ létrehozása a Sila Nemzeti Parkban,
- gyalogösvények létrehozása,
- fiatalok által működtetett szövetkezeti vállalkozások dolgozták ki a marketinget és gyártották le a PR anyagokat, valamint rendezvényeket szerveztek.

A projekt konkrét eredményei:

- megnőtt a vendéglátó szektor kapacitása, valamint javult a szolgáltatások minősége,
- a vállalkozások és más helyi érdekeltek között a kapcsolatok kialakulása és intenzív együttműködések létrejötte (azáltal nőtt a térség társadalmi tőkéje),

- sikerült a térségről kialakult képet javítani.

2. Egyéb nemzetközi jó gyakorlatok

EQUAL – National Flexi-Work Partnership project (Írország)

Írországban a flexibilis munkalehetőségek széles lehetőségeit ismerik és alkalmazzák. Az egyik legsikeresebb, modell értékű program az EQUAL égisze alatt megvalósult reintegrációs program, amely a „Centre for Gender and Women, a Studies, Trinity College Dublin, az Irish Business and Employers Confederation (IBEC), és az Irish Congress of Trade Unions (ICTU) közös munkájával jött létre. A 2001-2005-ig tartó program során különböző munkaerőpiacról kiszorult társadalmi csoportok – többnyire nők, kisgyermeket nevelő fiatalok, időskorú munkanélküliek, mentális problémával küzdők – reintegrálódásának elősegítése volt a cél. Elsőként feltárták az érintett csoportok helyzetét és jellegeit, majd innovatív pilot-projekteket hívtak életre a rugalmas munkaszervezés terén, és ezek során iránymutatásokat fogalmaztak meg a munkáltatók számára. A pilotprojekteken olyan közösségeket, közös platformokat biztosítanak, melyben az érintett résztvevők (a reintegrálódó egyének) akár önkéntes tevékenységek végzésével, akár a képzéseken, közösségi eseményeken való részvétellel fejleszthetik magukat - csökkentve a társadalmi kirekesztettségüket. E program mintájára az EU tagországaiban több helyen is indítottak hasonló programokat.

The Fair Play Partnership programok

A demográfiai trendek az Európai Unió munkaerejének elöregedését, valamint hosszútávon a munkaképes korú lakosság fogyását mutatják. Ezek a trendek közép- és hosszútávon súlyos kihívás elé állítják a tagállamokat a gazdasági növekedés fenntartása és a szociális ellátó rendszerek tartós működtetése tekintetében. A "Fair Play az időskorú munkavállalókért" projekt nemzetközi partnerek részvételével 2005 januárjában indult. Átfogó célkitűzése, hogy a résztvevő országokban előmozdítsa az idős munkavállalók munkaerő-piaci aktivitását olyan életkor-kezelési stratégiák kidolgozása és megvalósítása révén, amelyek előmozdítják az idős munkavállalók folyamatos foglalkoztathatóságát és termelékenységét. Különlegessége, hogy mind az idősödő munkavállalók, mind a munkáltatók részvételét igényli az idős munkavállalók folyamatos munkaerő-piaci jelenlétét és visszatérését segítő eszközök, a bevált megoldásokat bemutató esettanulmányok, az életkor-kezelési stratégiák és az új képzési módszerek kidolgozásában. A projekt meggyőző érvrendszert dolgoz ki, elosztatja az idős munkavállalók foglalkoztatásával kapcsolatos tévhiteket, és minden egyes résztvevő országban bírja az érdekelt szervezetek - köztük a szociális partnerek - támogatását.

Célok:

- Az esélyegyenlőség tudatosítása és a munkáltatók támogatása;
- Életkor-kezelési stratégiák kidolgozása a munkáltatók részére, beleértve a korai nyugdíjazás gyakorlatának, mint a vállalati szerkezet-átalakítás eszközének megváltoztatását;
- Az idős munkavállalókat célzó képzés új módszereinek tesztelése és kidolgozása;
- Felkészülés az öregedési és foglalkoztatási trendekre;
- Alternatív munkavégzési megoldások kidolgozása és tesztelése.

Eredmények:

- Az esélyegyenlőség fokozott tudatosítása az idős munkaerő toborzása, kiválasztása és foglalkoztatása tekintetében, valamint az összes érintett fél meggyőzése.
- Országonként egy-egy toborzó/munkaközvetítő ügynökség bevonása az idős munkavállalók munkáltatók felé történő "reklámozásába".
- Országonként 20-20 idős munkavállaló támogatása az újbóli elhelyezkedésben toborzó/munkaközvetítő ügynökségen keresztül.
- A projektben résztvevő munkáltatók által 20 idős munkavállaló toborzása.
- Országonként 15-20 munkáltató (az állami, a magán-, és a civilszektorból) bevonása, és az eszközök és források felhasználásában történő támogatása.
- A projektben résztvevő munkáltatók 10%-ánál az idős munkavállalók támogatásának tekintetében javul a humán-erőforrás gazdálkodás politikája és gyakorlata.
- Négy transznacionális eszköz kidolgozása a munkában lévő idős munkavállalók támogatására.
- Weblap készítése, ahol az érintettek hozzáférhetnek a kidolgozott eszközökhöz.
- Norma (etalon) kialakítása, amelyhez képest a munkáltatók "bemérhetik" magukat az idős munkavállalók részére biztosított esélyegyenlőség tekintetében.
- További kutatások a szakmapolitikusoknak az öregedési és foglalkoztatási trendek jövőbeni alakulásáról történő tájékoztatása céljából.

A dán termelőiskolák modellje

Mint iskolaforma, a termelőiskola a dán szabad iskolákkal rokon, így módon a dán népművelési hagyományokban gyökerezik és a XIX. század második felében bontakozott ki. Jelenleg Dániában több mint 120 termelőiskola működik több ezer tanulóval. Dániában már az 1970-es évek elején kísérleti „kombinált termelési és tanulási” programok indultak annak érdekében, hogy a munkanélküli fiatalok számára foglalkoztatást biztosítsanak. A működés törvényi szabályozására a dán Közoktatásügyi Minisztérium rendeletei alapján 1985-ben került sor, amely alapján a helyi önkormányzatok, alapítványok, társulási szövetségek kezdeményezésére alakulhat termelőiskola. A termelőiskolákat helyi vagy regionális hatóságok által jóváhagyott rendeletek révén, magánalapítványok formájában hozzák létre. Az alaptámogatást Dániában a megyei önkormányzat nyújtja. A termelőiskola jogállását tekintve ma munkaerő-piaci intézménynek nevezhető, mivel munkanélküli fiatalok iskolarendszeren kívüli felzárkóztatását, képzését és foglalkoztatását szervezi.

A termelőiskolai képzési program nappali képzés formájában szerveződik, az órabeosztás gyakorlati munkából, termelésből és az ehhez kapcsolódó elméleti képzésből áll össze. Ezek az iskolai programok szinte teljesen a helyi igényekre épülnek. A résztvevők száma iskolánként igen változó, a legnagyobb intézményben 150 fő körül mozog. A termelőiskolákban elsősorban olyan 25 év alatti fiataloknak vesznek részt, akiknek nincs képesítésük, vagy akik lemorzsolódtak. A felvétel és a tanulmányok befejezése folyamatosan, a hallgatói igényeknek megfelelően történik. Minden egyes tanuló számára felvételtörzset dolgoznak ki. (Angliában, Kanadában, Dániában, Németországban és Finnországban a felnőttek oktatásában is megjelennek és elsősorban olyan tanulási programokat kínálnak, amelyek szakmaorientáltak, és alapműveltségi oktatást is nyújtanak, valamint nyelvi képzést adnak.)

A termelőiskolák olyan intézmények, ahol a munka és tanulás sajátos kombinációjával valósul meg a képzés. A termelőiskola résztvevői – különböző szintű – szakmai képzettségeket szerezhettek meg, amelyek bizonyos munkakörök betöltésére már alkalmassá teszik az egyént. A szakmai kompetenciáknál még fontosabbak a szociális kompetenciák: együttműködési képesség munkahelyi lojalitás, megbízhatóság, felelősség, pontosság stb. megszerzése, amelyek ma fontosabb munkahelyi elvárások, mint a formális végzettséget igazoló bizonyítványok. A legtöbb termelőiskola inkább üzemszerű képződmény, nevezhető akár tanüzemnek vagy tangyárnak, ahol a munkát nevelési feladatokkal kombinálják. A termelőiskolák valóságos és életszerű munkakörülményeket kívánnak nyújtani a résztvevőknek.

A termelőiskolai tevékenységben újszerű, hogy a résztvevők maguk építik, vagy újítyják fel a termelőiskola épületét, alakítják ki a tantermeket és műhelyeket, készítik el az iskola működéséhez szükséges berendezések és eszközök egy részét. Ennek érdekében az első évek termelési és képzési céljai az objektív feltételek megteremtését, valamint azok javítását szolgálják: kőműves, festő, ács, asztalos, bádogos stb. A termelőiskola a „TANULNI-TERMELNI-ÉRTÉKESÍTENI” jelszó megvalósítását tűzi ki célul. A termeléssel kombinált képzés a résztvevők teljes személyiségének fejlesztését szolgálja, amellyel a résztvevők javíthatják esélyeiket a munkaerőpiacon. A termelőiskolában folyó szakmai felkészítés és személyiségfejlesztés aránya minden résztvevő esetében az egyéni képességekhez és felkészültséghez igazodik. Minden hallgató önállóan, vagy csoportosan konkrét munkát, termelést és szolgáltatást végez. Ezért a hallgatók a teljes munkafolyamattal megismerkedhetnek, illetve minden munkafázisban tapasztalatot szerezhhetnek. Az elméleti képzés a gyakorlatra, a termelésre épül. A termelési feladatok végrehajtása során a hallgatók egyéni, vagy csoportos formában ismerkednek meg a kapcsolódó szakmai ismeretekkel, vagy közismerettel. Az iskola műhelyei széles körben és változatos formában a piaci igények alapján tevékenykednek. Saját terméket állítanak elő közvetlen értékesítésre, vagy bér munkát végeznek. A fiatalok részt vesznek a termelési koncepciók kialakításában, az árak meghatározásában, a termelés szervezésében, az értékesítésben. A saját bevételforrás mellett ez a tevékenység hasznosan segíti a fiatalok életre történő felkészítését, a pozitív vállalkozói szemlélet és piaci magatartás kialakítását egyaránt. Másrészt az iskola működtetésével kapcsolatos feladatok jelentős részét is hallgatók látják el. Pl.: takarítás, főzés-étkeztetés, vendéglátás, adminisztráció. A fiatalok önállóságára és felelősségérzetére mindez rendkívül pozitívan hat. Ez egyrészt azt jelenti, hogy a hallgató bármikor be- és kiléphet a programból (magyar viszonyok között ez még nem funkcionál). Másrészt az iskolába kerülve a fiatalok több szakma kipróbálására és megismerésére kapnak lehetőséget a gyakorlatban. A saját élmények és tapasztalatok alapján dönthetnek arról, hogy melyik szakma elsajátítására vállalkoznak a termelőiskolában, vagy nappali szakképzés keretében. Ezért a termelőiskola igazi pályaaorientációt biztosít a résztvevők számára. A termelőiskola képzési szerkezete is rugalmas, a piaci igényekhez gyorsan igazodó. Olyan képzési és foglalkoztatási programokat szerveznek, amelyekre tényleges igény van, így a résztvevő fiatalok elhelyezkedése biztosított. E nélkül a termelőiskola nem tudna hosszú távon „önfenntartó” lenni. Egyrészt a termelőiskolai tevékenység szorosan kapcsolódik az adott település, vagy településrész igényeinek kielégítéséhez. Pl.: parkosítás, épületfelújítás, lakossági szolgáltatások. Másrészt, a termelőiskola programjai nyitottak az adott település lakói számára. A programban együtt élhet és dolgozhat a hátrányos helyzetű szakképzetlen, a szakmával rendelkező és a felsőfokú végzettségű fiatal.

A programok rugalmassága lehetővé teszi azt is, hogy a hallgatók saját maguknak, vagy családjuknak végezzenek az iskola eszközeivel munkát, illetve segítsék egymás ilyen jellegű gondjainak megoldását. A családi jellegű tevékenység fejezi ki a hallgatók és az oktatók közvetlen, emberileg egyenrangú és humánus kapcsolata is. Az oktatók és hallgatók közös asztalnál étkeznek, munkaszünetekben együtt kávéznak és beszélgetnek. A tanulási folyamatban a tanórának nem kell szükségszerűen kellemetlennek lennie a tanulók számára, mint ahogy azt korábban többen megélték. Abból kell kiindulni, hogy: aki dolgozik, az tanul is valamit. A termelőiskolai tanulás során a résztvevők olyan eladható árukat állítanak elő, ill. olyan szolgáltatásokat végeznek, amelyek leginkább helyi szükségleteket elégítenek ki. A tanulók végzett munkájuk minőségétől függő munkabér jellegű jutásban részesülnek, melynek összege elérheti a minimálbér nagyságát. A termelőiskolák egyaránt lehetnek városokban és vidéken, tevékenységeikkel kapcsolódnak a helyi gazdasághoz, legyen az fém- vagy fatermékek előállítás, számítógépes szolgáltatások (videó, kiadványszerkesztés stb.), állattenyésztés vagy biogazdálkodás.

A modell sikerét bizonyítja, hogy mára már Németországban, Ausztriában Portugáliában, Írországban, Nagy-Britanniában, Hollandiában, Norvégiában, Svédországban, Finnországban, Szlovéniában, Lengyelországban, Csehországban, Oroszországban is működnek termelőiskolák. A dán termelőiskolai modell egyesíti magában mindazokat az előnyöket és erőket, amelyeket más felzárkóztató programok külön-külön képviselnek. Rugalmassága lehetővé teszi folyamatos megújulását, alkalmazkodását, ezáltal egymástól különböző oktatási rendszerű országokban való megvalósíthatóságát.

Tekintettel arra, hogy a termelőiskola rugalmas fejlesztési, képzési programok megvalósítására törekszik, így a határ menti térségeiben is alkalmas arra, hogy a térségi munkaerőigényekre hatékonyan reagáljon. Mivel a helyi önkormányzatok ismerik leginkább azokat a munkaerő-piaci igényeket és lehetőségeket, mely működési területükön jelen vannak, az általuk artikuláltak szerint lehet meghatározni a programokat, azok célcsoportját az adott kistérség, település fiatal munkavállalói köréből. A termelőiskola modell funkcionálásától hosszú távon remélhető, hogy a halmozottan hátrányos helyzetben lévő rétegeknek kitörési lehetőséget nyújt, biztosítva azt, hogy az iskolai végzettség alacsonyabb szintjén megkezdtek is részesei lehessenek annak a munkaerő-piacnak, mely törvényes körülmények között foglalkoztatja őket. Másik, de nem elhanyagolható hozadéka lehet e modell meghonosodásának, hogy a termelőiskolák elterjedésével, azok működtetésére létrejönnek olyan civil szerveződések, műhelyek, melyek a helyi társadalom, az adott térség szellemi központjaivá, meghatározó szereplőivé válhatnak.

Komplex – az autonóm kisközösségi energiaellátás elvére épülő jó gyakorlatok

Organic Agriculture Enterprise (Lettország)

A jól működő nemzetközi programokhoz hasonlóan Lettországban is célul tűzték ki a szegregálódott társadalmi csoportok foglalkoztatásba, önfoglalkoztatásba való bekapcsolódását segítő programokat. Az organikus agrár-vállalkozások című projekt elsősorban a mezőgazdasági munkaerő „rejtett tartalékainak” bekapcsolását tűzte ki célul. Lényegében a helyi gazdálkodás felélénkítéséről a gazdák zöld-gazdaságba és a helyi tradicionális ökotermelésbe való bevonásáról van szó. Lettországban kimagasló arányban vannak jelen ezek a speciális gazdaságok, amelyek aránya az elmúlt évtizedben

megsokszorozódott. Ez elsősorban tudatos állami szerepvállalásnak és az EU támogatások ezirányú jó kihasználásának köszönhető.

Az ökofarmok kiváló lehetőséget adnak a vidéki tradíciók és értékek megőrzésének, a környezettudatos élet- és gazdálkodási formák megőrzésének, ezzel együtt pedig a rurális térségek foglalkoztatottságának javításához, a családi farmgazdálkodás, a tanyavilág modern formáinak megteremtéséhez.

3.2. A jó gyakorlat példái - Szerb Köztársaság

Bevezető

A Szerb Köztársaságnak az Európai Unió programjaiban és a határon átnyúló élenkebb együttműködésben való jelentősebb részvételét az Európai Unió CARDS² programjának megindítása eredményezte. A Vajdaság Autonóm Tartományban a földrajzi fekvésnek köszönhetően, a CARDS program eszközeit – a magyarországi és romániai határon túli partnerekkel való együttműködési lehetőségeket – nagy arányban felhasználták. Az Európai Bizottság³ jelentésében olvasható, hogy a CARDS program eszközeinek felhasználási aránya 85,73% volt, és a szerződésbe foglalt és kifizetett eszközök közötti arány 97,35%-ot tett ki, ami nagyarányú lehívást jelent. Szerbia a CARDS program keretében mintegy 1,4 milliárd euróhoz jutott, míg a CBC program az alábbi célokat tűzte ki:

1. a határ menti régiók fenntartható gazdasági és szociális fejlődésének promóciója; a szociális és a gazdasági fejlődés felgyorsítása; a szegénység csökkentése, a kereskedelem és a beruházások növelése; a határon átnyúló partnerség fokozása (szociális, gazdasági kereskedelmi és energetikai ügyek terén), valamint a legközelebbi szomszédoknak a szélesebb európai együttműködésbe való bevonása révén,
2. közös problémakezelés a környezetvédelem, a szervezett bűnözés és a közegészségügyi védelem terén,
3. hatékony és biztonságos határok megteremtése – az európai határok biztosítása a csempészéssel, a szervezett bűnözéssel, a leánykereskedelemmel, az illegális bevándorlókkal szemben,
4. Az “emberek – embereknek” tevékenység promóciója – hozzájárulás a közösségek és határ menti régiók közötti kapcsolatok szorosabbra fűzéséhez és a szomszédi kapcsolatok előmozdításához.

A 2007-2013. évi időszakban Szerbia számára az előcsatlakozási eszközök az IPA⁴ alapokból mintegy 1,4 milliárd EUR összegben álltak rendelkezésre. Az IPA alapok igénybevétele nem csak azért nagy jelentőségű, mert lehetővé teszi különféle projektek finanszírozását, amelyek segítik az országokat, hogy teljesítsék a politikai, gazdasági és az EU jogi vívmányainak (acquis communautaire) elsajátítására vonatkozó kritériumokat, hanem azon lehetőség miatt is, amellyel a projekt-előkészítési és -végrehajtási folyamat révén fejleszthetik a helyi, regionális és nemzeti szintű szereplők kapacitásait, és felkészülhetnek a strukturális és kohéziós alapok többszörös nagyságrendű eszközösszegeire, amelyek Szerbia európai uniós taggá válásával fognak rendelkezésre állni. Az IPA

²Community Assistance for Reconstruction, Development and Stabilisation

³Commission Staff Working document Annexes to 2007 Annual report on PHARE, Turkey Pre-Accession Instrument, CARDS and Transition Facility Country Sections & Additional Information, COM (2008) Final, Brussels, 22.12.2008

⁴Instrument for Pre-Accession Assistance

határon átnyúló programjai révén először nyílt lehetőség, hogy olyan államok is megvalósíthatnak közös projekteket, mint a csatlakozási tárgyalások fázisában levő Szerbia.

A határon átnyúló együttműködési programok abban is előnyösek, hogy szemléltetik a nemzeti és helyi hatalmi szervek és a polgárok projekt-tervezői- és megvalósító képességét. A programok pozitív hozadéka és jelentősége megnyilvánul a régióban való együttműködési készségben és a jószomszédi kapcsolatok építésében is, ami a regionális stabilitás és az átfogó fejlődés kulcsa.

A következőkben olyan helyi kezdeményezések jó gyakorlatait soroltuk fel, amelyek megmozgatják a helyi potenciálokat és feltételeket teremtenek az inaktív lakosság reintegrációjához.

Az emberi erőforrások megerősítése és fejlesztése az integrált szerb-magyar munkaerőpiacon (Rehabilitation and Development of Human Resources on the Integrated Serbian-Hungarian Labor-Market)

- Bácsalmás település és a Tartományi Munka- és Foglalkoztatásügyi, valamint a Nemek Egyenjogúságával Foglalkozó Titkárság közös projektjének fő célja, hogy csökkentse a rokkantsággal élők munkanélküliségét. A projekt közvetlen felhasználói a rokkantsággal élő emberek, míg a közvetett felhasználók a hivatalok, a gazdasági kamarák, a lehetséges munkáltatók és az oktatási intézmények.

A falusi turizmus fejlesztési lehetőségei a határ menti régiókban (Developing Potentials of Village Tourism in Cross-Border Region)

- A projekt a regionális intézményeknek a falusi turizmus területén folytatott együttműködését mutatta be azzal a céllal, hogy feltérképezze a falusi turizmussal foglalkozó vállalkozásokat. Továbbá felmérte az ökoturizmus fejlesztésében érdekelt lehetőségeit és célcsoportjait, valamint a magyar tapasztalatokon és ismereteken alapuló megfelelő tevékenységeket. A turizmus fejlesztésének eléréséhez előirányozták klaszter-marketing terv elkészítését és határon átnyúló programcsomag létrehozását. Tervben van egy közös kiadvány megjelentetése és egy internetes oldal kialakítása is. A projektet a szerb oldalon a szabadkai Csornai Richárd Ökológus Egyesület teljesítette.

Ekspo – Agro Banat

- Nagybecskerek község és a Temesvári Gazdasági Kamara projektje azzal a céllal készült, hogy az üzleti együttműködés megteremtéséhez ideális környezetet, a mezőgazdasági termékek eladásához pedig új feltételeket teremtsen. A projekt szándéka az volt, hogy széles körben lehetővé tegye a legújabb mezőgazdasági gépek és technológiák bemutatását és kiállítását, továbbá képzéseket tartson a romániai és a szerbiai mezőgazdasági termelők számára. A célcsoportok; a romániai és a szerbiai mezőgazdaság-fejlesztési intézetek, a gazdák, a felszerelés gyártók és forgalmazók, valamint a szolgáltatók mindkét országból, Bánát lakossága a határ mindkét oldaláról, a mezőgazdász egyesületek, tudományos intézmények és a külföldi látogatók voltak.

A falusi turizmus fellendítése és promóciója a fejletlen határ menti vidékeken (The Development and Promotion of Rural Tourism in Undeveloped Cross-Border Region Romania-Serbia)

- A Tótfalusi Helyi Közösség és Dumbrava Helyi Tanácsa projektjének általános célja a falusi turizmusnak a helyi erőforrások felhasználása révén történő fellendítése és promóciója volt, Szerbia és Románia határ menti térségének fejletlen mikrorégióiban. A fenti cél a mikrorégiók vállalkozóit és a potenciális turistákat tájékoztató turizmusfejlesztési stratégia és információs-központ révén valósult meg. Tervben van különböző tájékoztató anyagok elkészítése is.

Bánáti élelem (Food from Banat-Networking Capacity Building of Food Producers and Processors in Banat Region)

- A projekt célja értelmében a határ mindkét oldalán fel kell lendíteni a regionális gazdaság versenyképességét és meg kell teremteni a bánáti élelmiszertermelők hálózatát. A projekt az élelmiszertermeléssel foglalkozó helyi kis- és középvállalatoknak nyújtott támogatás, valamint a rendelkezésre álló potenciálok és a termelési szabványokra vonatkozó ismeretek bővítése révén járult hozzá a határ menti térség szociális és gazdasági fejlődéséhez.

Gazdaságfejlesztési és Integrációs Központ (Economic development and Integration Center (EDIC))

- A projekt célul tűzte ki a kis- és középvállalati szektor és a mezőgazdasági termelők termelési szintjének emelését és a gazdálkodások méretének integrált növelését Versec és Resicabánya községekben. A végső felhasználók az EDIC szolgáltatást igénybe vevő vállalkozók és gazdák, valamint a régió bemutatásának és integrált piacfejlesztésének tevékenységében részt vevő verseci és resicabányai vállalkozók, gazdák és községi képviselők voltak.

A munkaerőpiac fellendítése kisebb községekben (Development of Labour Market in Small Municipalities)

- A projekt célja a régió munkaerő-piaci helyzetére vonatkozó megfelelő adatok összegyűjtése, munkaerő-piaci szakértők alkalmazása. A projektben sor kerül egy álláskereső internetes honlap létrehozására a munkáltatók és munkanélküliek számára, amelyen keresztül aktuális információkhoz jutnak a munkaerőpiaci szereplők.

A kis- és középvállalkozásokhoz kapcsolódó szolgáltatási tartalmak fejlesztése és az Egységes Üzleti Fejlesztési Hálózat munkájának biztosítása (Content Development of the SME related Services and the Establishment and Operation of an Unified Business Development Network) - SME NETWORK CB

- A projekt célja a határon átnyúló gazdasági, szociális és ökológiai tevékenységek előmozdítása, elsősorban a kis- és középvállalkozások együttműködésének, a mezőgazdasági kereskedelmi hálózatok létrehozása, valamint a határon átnyúló hálózatok és közös beruházások révén. A projekt eredményei:

a) *három műhelymunka, két képzés,*

- b) *tv-riportok,*
- c) a kis- és középvállalati fejlesztési hálózat megvalósíthatósági tanulmánya: üzleti, export és pénzügyi tervek; Banat – Triplex Confinium European Grouping of Territorial Cooperation (BTC EGTC) irodai felszerelés beszerzése,
- d) kis- és középvállalati adatbázis létrehozása.

Klaszter létrehozása a mezőgazdasági és élelmiszeripari szektor kooperációjával (Cluster Building by Cooperation in the Agro-Food Sector) - CBC Agro-Food

- A projekt célja a mezőgazdasági termelők együttműködésének a bajai Kincses Bácska Klaszter tapasztalatain alapuló fejlesztése volt, ami keretet ad az együttműködéshez, egyben pedig modellként is szolgál a mezőgazdasági és élelmiszeripari szektor területén tevékenykedő szereplők kapcsolatépítéséhez. További cél volt az agrár-élelmiszeripari és mezőgazdasági partneri kapcsolatok bővítése a határ menti övezetben. A projekt a magyarországi Kincses Bácska klaszter tapasztalataira épült, azzal a céllal, hogy népszerűsítse a gazdák és az agrár-élelmiszeripari szektorhoz tartozó cégek együttműködését. A magyar példákat alapul véve a Vajdaságban szintén szorgalmazták az üzleti együttműködés kiszélesítését.

Projekttevékenységek:

- a) közös tréningek, összesen négy helyszínen: Baján, Nagykikindán, Muzslyán és Szabadkán,
- b) konzultációk Baján, Muzslyán, Nagykikindán és Szabadkán, valamint más vajdasági településeken,
- c) üzleti találkozó megszervezése Kiskőrösön, Baján és Nagykikindán,
- d) tanulmányi látogatások és záró konferencia megszervezése Baján.

A projekt további eredménye Nagybecskerekén egy *Klaster Fokus* elnevezésű *konyhakerti termékek termelői klaszter* létrehozása, mellyel egyúttal a termelők társulási kedve is nőtt a többi településen is.

A gazdasági együttműködés fokozása az integrált árukínálat területén a szerb-magyar határ mentén (Enhancing Economic Cooperation in the Field of Integrated Agricultural Supply of Goods Along the Serbian-Hungarian Border) - ECO-COOP

A projekt célja: Szabadka Város Helyi Önkormányzata és Szeged Megyei Jogú Város Önkormányzata integrált mezőgazdasági árukínálatának és kereskedelmének kibővítése. A projekt célja továbbá a tapasztalatcsere, a kereskedelem harmonizálása, integrált mezőgazdasági árukínálat kialakítása, a biotermékek piaci kínálatának bővítése, az oktatás megvalósítása. A közvetlen célcsoportok: kereskedelmi vállalatok, kis- és középvállalatok, kis- és nagybani kereskedők, fogyasztók, mezőgazdasági termelők. A közvetett célcsoport: a helyi hatalmi szervek, gazdaságfejlesztési intézmények.

A projekt eredményei felölelik az olyan mezőgazdasági áru kínálat kialakítását a határ menti térségben. Továbbá lehetőség nyílik a határ menti térség sajátos termékeinek és a legújabb technológiák megismerésére, az integrált mezőgazdasági áru kínálat kialakítására és a kereskedők tájékoztatására. A projekt hozzájárult a határ mindkét oldalán, Szerbiában és Magyarországon az áru forgalom növeléséhez. A projekt hosszú távú gazdasági és társadalmi hatása a gazdasági versenyképesség növelése az európai piacokon, kiegyensúlyozott agrár-élelmiszeripari áru piac megteremtése, egy régió árujának és termelőinek egyszerűbb hozzáférése más régió piacaihoz.

Teljesítmény és versenyképesség növelése, valamint a gazdasági szükségletek és a munkaerő-piaci kínálat egybefűzése a köz- és a magánszféra hálózat létesítése révén – MATCHDO

- A projekt célja Szerbiában a munkaerő teljesítmény és versenyképesség növelése, valamint a gazdasági igények és a munkaerő-piaci kínálat összehangolása a köz- és a magánszektor hálóztatósítása révén. A projekt azzal a céllal csatlakoztatta a megfelelő szereplőket, hogy a felnőttoktatás, a munkanélküliség és a gazdaság keretében felölleljenek minden fontos területet az oktatási intézmények és a vállalatok partnerségének promóciója és ösztönzése céljából, míg a közszektor a létrejött partnerségek elért eredményeinek figyelemmel kísérésében kapott szerepet. A fontos szereplők fórumát kerekasztal-tanácskozás és vita formájában szervezték meg, eredménye pedig egy akcióterv, az élethossziglani tanulás egységes és teljes körű akcióterve lett azzal a céllal, hogy a fiatalokat a piaci igényeknek megfelelő hasznos készségekre és kompetenciákra készítse fel.

A projekt a kommunikációs készségek, az adatfeldolgozás, a kritikai gondolkodás, a problémamegoldás és az olyan készségek fejlesztésére összpontosított, amelyet ma már nem csak a tudósoktól, menedzserektől, formatervezőktől és mérnököktől, hanem a műszaki alkalmazottaktól is megkövetelnek. Ily módon a munkaerőt "professzionálizálják", az egyetemi hallgatók nem csak műszaki, hanem az átfogó gondolkodási és elemzési készségekre is szert tesznek, mint az absztrakció, a rendszerben gondolkodás, kísérleti kutatás, értékelés, csapatmunka stb.

A projektteljesítés folyamán esettanulmány készült a szerbiai munkanélküliségről és gazdaságról, elemzés az EU jó gyakorlatáról. Szerbia különböző városaiban és községeiben nyolc kerekasztal-tanácskozást tartottak, illetve Szabadkán tíz fiatal számára készségfejlesztő kísérleti tréninget szerveztek. Az előző tevékenységek adatai és tapasztalatai alapján elkészült a munkaerő-piaci kínálat és a gazdasági szükségletek egybehangolásának akcióterve, amelyet bemutattak az Oktatási, Tudományügyi és Technológiai Fejlesztési Minisztériumnak, valamint a Pénzügy- és Gazdasági Minisztériumnak.

Cross Border Business Advisor Network - Advisor Net

Az ADVISOR NET projekt általános célja az érdekelt felek közötti együttműködés fejlesztése a határ menti övezetben elsősorban a versenyképesség a foglalkoztatás, az üzleti és oktatási kapcsolatok kiépítése és erősítése révén. A projekt a következő eszközökre épített

- a) a határ menti területek gazdasági fejlődése a kis- és középvállalatok, valamint a klaszterek, a foglalkoztatási szolgálatok és az oktatási intézmények együttműködése,

- b) határon átnyúló közös *Üzleti tanácsadói* program fejlesztése a munkanélküliség megelőzése, a határ menti területen belül érdekelt felek együttműködésének erősítése és a menedzseri készségek fejlesztése,
- c) tapasztalatcsere és kommunikációs készségfejlesztés tréningek és műhelymunka.

A célcsoportok a határon átnyúló régióban sikeresen gazdálkodó kis- és középvállalatok, klaszterek, induló vállalatok és vállalkozók, a határ menti térség középiskolái, valamint munkanélküliek voltak.

A projekt eredményei felölelik:

- a) a megtartott értekezleteket, a lefolytatott kutatásokat és a közös tanulmányokat a kis- és középvállalatoknak a munkaerő, a készségek és a kompetenciák tekintetében való jövőbeni alakulásáról és szükségleteiről a határ menti régióban,
- b) négy műhelymunka megszervezését tapasztalatcsere céljából,
- c) három Infó nap megtartását a *Tanuló* alprogram keretében, közös üzleti tanácsadó program kidolgozását, amely három alprogramot ölel fel: *Tanuló* (tanácsadó program középiskolások számára a határ menti térségben), *Start up* (üzleti kezdők) és *KKV* (a kis- és középvállalkozások és klaszterek számára),
- d) tizenhét tréninget (egy trénerképzést és egy képzést minden alprogram végző felhasználói számára),
- e) Szabadka *Karrierépítő* napokat szervezett és weboldalt fejlesztett ki,
- f) három tájékoztató brosúra kiadását (CB *Business Advisor* útmutató minden alprogramhoz),
- g) öt tréner és tíz végző felhasználó képzését minden alprogramban a határ mindkét oldalán.

Lifelong Education and Regional Networking – LEARN

- A projekt célja a Vajdaság és Dél-Magyarország gazdasági és kulturális együttműködésének erősítése, a kompetencia-bővítő képzésekkel, oktatási programok kidolgozásával és alkalmazásával.

A projekt során felnőttképző központok alakultak Szabadkán és Kecskeméten, amelyek ingyenes szolgáltatásokat nyújtanak mindazoknak a munkanélküli polgároknak, akik új ismeretek és készségek elsajátítása iránt érdeklődnek, hogy könnyebben találjanak állást. A szerb és a magyar partnerek együttműködésének eredményeként új oktatási kínálatot dolgoztak ki, amely a régió munkaerőpiacán a munkanélküliek feljegyzett szükségleteit hivatottak kielégíteni. A projekt keretében a Szabadkai Szabadegyetem és az Álláskeresők Egyesületeinek Bács-Kiskun Megyei Szövetsége, Kecskemét nyolc képzési programot cseréltek, tíz közös képzést szerveztek a munkanélküliek számára, de elkészült egy új közös program, amelyet felvesznek a szóban forgó intézmények rendes oktatási programjába.

A LEARN projekt futamideje alatt szervezett képzések:

- a) on-line magyar és szerb nyelv tanfolyam – összesen 20 hallgató vett részt a tréningen, amelyet tandem tanulással terveztek,
- b) a Szabadkai Szabadegyetem állandó kínálatából négy oktatási program teljesítése Kecskeméten, képzésenként 15 hallgató vett részt,
- c) a kecskeméti Álláskeresők Megyei Szövetségének állandó kínálatából négy oktatási program teljesítése Szabadkán, képzésenként 15 hallgató vett részt.

Zichyfalva és Detta községek kis- és középvállalkozás-támogató központja (SME Development Support Center of municipalities Plandiste and Deta)

- A projekt általános célja a kis- és középvállalatok fejlesztése volt. Továbbá a falusi gazdaságokban a kisebb textilipart és a fóliasátras mezőgazdasági termelést támogató infrastruktúra kiépítése, a termeléshez és az egységes piaci jelenléthez szükséges hálózatépítés, valamint a termelés újradefiniálása szerepeltek a célok között.

Hagyomány a jövőre – határon átívelő falusi turizmus (TRADITION FOR THE FUTURE - Rural Tourism Across Borders)

- A projekt célja a helyi gazdasági fejlődés ösztönzése és a falusi turizmusban rejlő potenciál kiaknázása, a helyi társadalom és természeti környezet fenntarthatóságának együttes figyelembe vételével. A projekt – Baranya és Bácska gazdasági és szociális fellendülésének, valamint a határon átívelő együttműködés értelmében – a természeti és kulturális erőforrások környezettudatos felhasználása jegyében valósult meg.

A projekttevékenységek a foglalkoztatás növelésére, a gazdaságfejlesztésre, a partnerségre, a kutatásra és fejlesztésre, valamint Szerbia és Horvátország határon átnyúló együttműködésére összpontosítottak. A turisztikai tevékenység fokozása ökológiai kockázattal jár. Ezért került az összes tevékenység holisztikus keretbe és ráépül az endogén fejlődés meglévő erőinek és lehetőségeinek fenntartására, tudatosan tiszteletben tartva a biztosított ökológiai értékeket. A cselekvések komplementernek tekinthetők; *A fenntartható fejlődés, turizmus projekt Szlavóniában és Baranyában* CARDS 2004 projekttel, amely felölelte az olyan határon átnyúló komponenseket, mint a Via Pacis Pannoniae – Békés pannon út, kerékpárút Eszéktől (Horvátország) a határon át Zomborig (Szerbia) és a határon átívelő ökoturizmus fejlesztése a központi Duna menti régióban.

A projekt célcsoportja Eszék-Baranya megye (Horvátország) és a Nyugat-bácskai körzet (Szerbia) falusi lakossága volt. Mindkét térség NUTS3 szintnek tekinthető. Pontosítva, a projekt a falusi turizmusba bevont vagy bevonható lakosságra irányul. Az akciókba a falusi turizmus és egyéb lényeges elemei, öko-, ornitológiai és wellness turizmus felé forduló szervezetek is bekapcsolódnak. Eszék-Baranya megye falusi lakosságának lélekszáma 200 000, és a becslések szerint 50 000 embernek közvetett haszna lehet a szóban forgó akcióból. Hozzávetőleg mintegy 50 000-re tehető azoknak a száma, akik az említett akcióból közvetett hasznot élvezhetnek.

A hálózatépítés és a marketingtevékenység (mint a weboldalak, infópultok, szakkiállítások szervezése és a rajtuk való részvétel) hosszú távon befolyásolják a turizmust.

A projekt különböző oktatási tevékenységeket és képzést is felölelt:

- vállalkozás és projektirányítás,
- turisztikai menedzsment és marketing,
- vidékfejlesztés /környezetcsoportosítás és -védelem/hulladékkezelés,
- hagyományos mesterségek műhelye,
- falusi ökoturizmus.

Falusi turizmus ismereteket fejlesztő központ létrehozása (Forming the centre for the advancement of knowledge in the rural tourism)

- A projekt célja a falusi turizmus révén a helyi gazdasági fejlődés ösztönzése és új foglalkoztatási lehetőségek megteremtése, valamint a helyi társadalmak és a természeti környezet fenntarthatóságának erősítése volt. A projektnek végső soron Baranya és Bácska gazdasági és szociális fellendülése, valamint a határon átívelő együttműködés kiszélesítése a célja.

WARC 2: WARC2 - Isten hozta Önöket, a régi mesterségek és kézművesek világában 2 (Welcome to Arts & Crafts 2)

- A WARC 2 projekt célja, hogy a fiatalokat a hagyományok és a régi mesterségek megőrzésére ösztönözze. A projekt fő célja a kis helyi társadalmi közösségekben élő veszélyeztetett fiatalok elfogadása, felismerése és képzése, a hagyományörzés és a gazdasági együttműködés szorgalmazása, valamint a társadalmi aktivitás fokozása. A projekt támogatja Szeged és Szabadka városok környékén kis helyi társadalmi közösségekben élő fiatalok kulturális fejlődését.

2011 októberének folyamán a DANILO KIŠ Alapítvány új nemzetközi szerződést írt alá a szegedi Mátrix Alapítvánnyal. A 2010-ben megkezdett *WARC - Welcome to arts and crafts, azaz Isten hozta Önöket, a régi mesterségek és kézművesek világában* elnevezésű projekt-együttműködés folytatásáról van szó, amelyet az Európai Unió társfinanszírozott.

A WARC2 logikus folytatása úgy a két városból való partnerek, mint e városok külvárosi helyi közösségeivel való együttműködésnek. A WARC2 sorrendben a második nemzetközi projektum, amelyet a DANILO KIŠ Alapítvány Szabadka város környéki települései művelődési életének fellendítésére hajt végre. A projekt célja tágabb értelemben, hogy a határ mindkét oldalán a fenntartható helyi fejlődést a kultúra révén ösztönözze.

Fő projekt-tevékenységek:

- a) terepi kutatás mintegy 10 város környéki településen a fiatalok kulturális előrehaladásának lehetőségei témában,
- b) kiadvány a kultúra fejlesztésére tett javaslatokkal,
- c) két egyhetes tábor mintegy 40 fiatal részvételével,
- d) két eladással egybekötött kézműves kiállítás,
- e) interaktív weboldal és projekt kiadvány fejlesztése.

A szándék az volt, hogy újból működésbe hozzák és együttműködjenek tíz vagy ennél is több Szeged és Szabadka környéki településsel, és az előző WARC projekt előnyeit a régi mesterségek révén újból az ifjúsági vállalkozások létrehozásának szolgálatába állítsák. A felsorolt projektkomponensekkel folytatott együttműködés révén képezzük a fiatalokat településükön sokféle kulturális és ifjúsági program teljesítésére. A projekt felöleli Bajmok, Kisbosznia, Kelebia, Györgyén, Tavankút, Nagyfény, Újzsednik, Horgos, Csantavér, Békova (Szerbia), illetve Deszk, Rösze, Algyő, Domaszék, Ásotthalom, Kiszombor, Apátfalva, Magyarcsanád, Ruzsa és Szatymaz (Magyarország) településeket.

Dél-pannon élelmiszerlánc (South Pannon Food Chain Network) - SPF Network

- A projekt céljai:
 - a) az élelmiszertermelők együttműködésének fokozása versenyképességük elérése és az európai piachoz való sikeresebb alkalmazkodásuk céljából,
 - b) a meglévő vajdasági és dél-magyarországi hálók funkciójának bővítése és a kis- és középvállalatok gazdasági együttműködésének erősítése,
 - c) a hálózatban való együttműködés műszaki és intellektuális hátterének kialakítása.

A Háló Vajdasági Fejlesztési Alapítvány (Szabadka) partnerként a Csongrádi Agrár Non-profit Közhasznú Társasággal (Szeged) és a Regionális Tudományi Társasággal (Szabadka) 2010 júniusában megkezdte a *Dél-pannon élelmiszerlánc* projekt végrehajtását. A projekt az IPA Magyarország-Szerbia határon átívelő együttműködés keretében valósult meg. A szóban forgó projekt csatlakoztatta a vajdasági, a Csongrád és Bács-Kiskun megyei élelmiszeripar szereplőit.

A projekt célcsoportja felölelte:

- a mezőgazdasági termelőket, a mezőgazdasági birtokokat,
- a mezőgazdasági szövetkezeteket, egyesületeket, non-profit szervezeteket,
- az élelmiszertermelő vállalatokat, az élelmiszeriparral összefüggő kereskedelmi és vendéglátó vállalatokat,
- a vendéglátásban érdekelt közintézményeket.

A projekt keretében az alábbi tevékenységek folytak:

- a) létrejött a célcsoport adatkasztere – bázisa, amely Vajdaság vonatkozásában 1400 mezőgazdasági termelőt ölel fel a gazdálkodásukra vonatkozó részletes adatokkal,
- b) elkészült a beszállítók útmutatója. A kézikönyv ösztönözi fogja az agrárbizniszben résztvevők hatékony együttműködését, rámutat a kínálati és keresleti struktúrára, bemutatja a szabványokat, az értékesítést és beszerzést befolyásoló tényezőket,
- c) feltöltötték az elektronikus piacot, melynek célja, hogy a határ menti övezetben ösztönözze a kereskedelmi együttműködést. A vállalkozóknak tartott közös szemináriumok és az érdekelteknek szervezetet fórumok tájékoztattak az élelmiszertermeléssel, a hálózat működésének módjával és a www.pannonmarket.eu weboldalon működő elektronikus piaccal kapcsolatos fontos stratégiai adatokról.

Közös stratégiai a farmok kibővítésére a magyar-szerb határon (Joint Farm Diversification Strategy in the Hungarian-Serbian Borderline)

- A cél a határövezetben folyó gazdasági tevékenység felélénkítése és bővítése, valamint a kiegyensúlyozott gazdasági fejlődéshez való hozzájárulás volt, elsősorban a farmok bővítésének ösztönzése révén.

A projekt célja az volt, hogy a határ mindkét oldalán megtalálható jó példákkal segítse a fejlesztési elképzeléseket és a befektetési modelleket a mezőgazdaság felélénkítésére.

A projekttevékenység eredménye: befektetési modell üzleti tervvel tizenkét területre (hat vajdasági és hat magyarországi), az érdekelteknek való bemutatása, jó példával szolgáló gazdaságok és más helyek látogatása.

A nők visszatérése a munkaerőpiacra

- A projekt azzal a céllal indult, hogy hozzájáruljon a nők foglalkoztatásának és önfoglalkoztatásának javításához, felvértezve őket új ismeretekkel és készségekkel a turizmusban és a szociális védelmi szolgáltatást nyújtó szektorban az álláskeresőkhöz és a saját vállalkozás-alapításhoz való aktívabb hozzáálláshoz.

A tevékenységeket a 35-től 55 éves korú belgrádi középiskolai vagy egyetemi végzettségű nőknek szánták, akik vissza szeretnének kerülni a munkaerőpiacra. A három teljesített képzési ciklusban 180 hallgató vett részt.

A projekt az *Egy lépés a munkáig* foglalkoztatás-támogató program keretében valósult meg európai uniós forrásból. A projekt három képzést foglalt magában:

- a) üzleti alaptréning, mint általános program az összes hallgató számára,
- b) szociális védelmi szolgáltatásnyújtásra való képzés a hallgatók felének és
- c) ügynöki és tőzsdeügynöki képzés a turizmus szükségleteire a hallgatók másik felének.

3.3. Jó gyakorlat példái - Magyarország

„REGINA Modell-program” (Magyarország)

Magyarországon a korábbi EQUAL projektek mintáján alapulva hoztak létre reintegrációs programokat. A REGINA - azaz Regionális Információk Nőknek, Anyáknak - Program egy komplex elméleti vidékfejlesztési és munkaerő-piaci reintegrációs modell, amely a nők életében felmerülő problémákra és igényekre igyekszik megoldásokat kínálni. A filozófiája szerint egy nőnek önálló döntési joga, hogy vállal-e gyereket vagy sem, illetve szükségesnek tartja, hogy a munkaerőpiacon egyenlő eséllyel indulhassanak a férfival, akár vállalnak gyereket, akár nem. A jórészt Gödöllő és Miskolc környékén megvalósuló program nagymértékben épít a helyi gazdasági és társadalmi adottságokra, így a gyakorlati megvalósítása elvileg minden közösségben más módon lehet. A gödöllői régióban a REGINA gyakorlati megvalósítása már évekkel ezelőtt elkezdődött. 2004 szeptemberéig azonban csak igen kevés anyagi forrásuk volt, akkortól azonban EU-s finanszírozással működik. A modell sarkalatos pontja a regionalitás, az információcseré, és hogy tevékenységének fókuszában a nők állnak, akik vagy anyák, vagy nem, de mindenképpen a helyi közösség tagjai. A cél a vidéki nők munkaerő-piaci reintegrációjának, társadalmi beilleszkedésének segítése, esélyegyenlőségük javítása.

A REGINA Program önsegítő csoportként indult, mára két vidéki városban próbálja a munkaerőpiacra visszajuttatni a nőket, anyákat. Gödöllőn és Miskolcon is versenyeket hirdet, nyári tábort szervez, állásokat kínál és ezen túl is sokféle segítséget kínál a szebbik nemnek.

A modell a helyi kihasználatlan erőforrások bevonására épít, például szakképzett vagy diplomás kismamák rész munkaidős foglalkoztatását népszerűsíti. A gyesen, gyeden lévő nők gyakran azt érzik, hogy elavul a tudásuk, rosszul érzik magukat a megfelelő szellemi kihívások nélkül, társadalmi kapcsolataik leépülnek. A program nekik kutat fel munkalehetőségeket. Fontos persze a szakmai alapú együttműködés a helyi önkormányzatokkal, a szociális intézményekkel, a munkaügyi központokkal is. A helyi intézményrendszerekben a „gender-érzékenységet” szeretnék növelni, és a nők igényeit és érdekeit kifejezésre juttatni. A gödöllői és a miskolci szervezet honlapján is feliratkozhatnak az állást kereső nők a hírlevélre, de keresgélhetnek különböző tanfolyamok között is, illetve a vállalkozóvá válásukban is segítséget kaphatnak. Emellett olyan helyi szervezetek elérhetőségeit is megtalálhatják, amelyek a munkaerőpiacra való bejutásban, netán visszatérésben fontosak lehetnek.

A gödöllői térségre jellemző, hogy nagyon sok kisgyerekes család költözött be az elmúlt években. Ők viszonylag jó anyagi körülmények között élnek, az apa gyakran Budapestre ingázik, az anya gyesen, gyeden van. Nagyon gyakori, hogy a nő korábban szintén Budapesten dolgozott, de a gyes lejárta után nem tud munkahelyére visszamenni, vagy az ingázás miatt nem is akar, tekintve, hogy például a közoktatási intézmények nyitva tartása nem igazodik a munkaidőkhöz. Egy felmérésből kiderült: az évtized közepéig nem növekedett a bölcsődék, óvodák, iskolák, játszóterek száma, ami különösen nagy nyomást helyezett a nőkre és hátráltatta a munkavállalásukat. Hiába indultak olyan 1-2 éves munkaerő-piaci reintegrációs projektek, melyek például helyi képzésekkel próbálták segíteni a programban résztvevő nőket, ha a háttér nem biztosított, akkor egyszerűen nem képesek munkába állni, mert nem tudják kire bízni a gyerekeiket. Az időközben Alapítvánnyá alakult REGINA "Munkahelyben" elnevezésű állás-információkat közvetítő programja a munkára vágyó nőknek állásokkal kapcsolatos tudnivalókat adott. Már az ország több városában szerveztek műhelytalálkozókat, melynek célja, hogy bemutassa és népszerűsítse a Gödöllői és Miskolci kistérségben már működő programot. A céljuk további civil szervezetekkel együttműködve a tevékenység elterjesztése az ország egész területén. Az érdeklődők előadásokat hallhattak munkaerő-piaci témakörökben, kiemelve a helyi sajátosságokat és lehetőségeket a munkavállalók, valamint a munkaadók részére.

Termelőiskolai modellek Magyarországon

Magyarországon az 1990-es évek óta jelen van a termelőiskola. 1993. szeptember 15-én a Zala Megyei Cégbíróóság bejegyezi az Első Magyar-Dán Termelő Iskola Alapítványt, melynek keretében hat szakma oktatásának teremtették meg a feltételeit: kőműves, festő, bádogos, szakács, varrómunkás és dísznövénytermelő. 1995. szeptember 20-án az Első Magyar-Dán Termelő Iskola 49 fővel megkezdte tevékenységét. A későbbiekben több ilyen jellegű kezdeményezés történt. Többek között elindult a tiszavasvári és vonzaskörzetét érintő, biogazdálkodásra irányuló termelőiskola, majd megindították a Pécsi Termelőiskola programját.

Hátrányos helyzetű állásukra keresőket segítenek Dél-Baranyában is a „Termelőiskola Szigetváron” című programban. A főpályázó Kisváros Non-profit Kft. és konzorciumi partnere, a Szigetvári Kultúr- és Zöld Zóna Egyesület a két éves projekt időszak alatt hátrányos helyzetű munkanélküliek, elsősorban alacsony iskolai végzettségű és tartós munkanélküliek számára biztosít komplex munkaerő-piaci szolgáltatást. A célcsoportból kiválasztott 30 fő kertfenntartó-, illetve digitális nyomdagépkezelő képzésen vehet részt, majd fél éven át az ő védett foglalkoztatásukat vállalja a pályázó, a helyi

gazdaság megerősítése és a hátrányos helyzetű munkavállalók munkaerő-piaci integrációjának érdekében. A munkavállalók esélyeit növelik a Szigetvári kistérségben indult képzések. Kertépítő, szakács vagy akár falusi vendéglátó is válhat a tanulni vágyókból. Többen közülük munkát is kapnak a szakma megszerzése után. A projektben a munkaügyi központ, a családsegítő szolgálatok és a térségi önkormányzatok működnek közre. Százötven alacsony iskolai végzettségű, hátrányos helyzetű munkavállaló közül választanak ki ötven főt, akik részt vesznek a képzésen. A kedvezményezettek kertépítő és digitális nyomdagép-kezelői végzettséget szerezhetnek. Nyolc hónap alatt sajátíthatják el a szakma elméleti részét. A gyakorlatban is kipróbálhatják tudásukat: a termelőiskolában olyan termékeket állítanak elő és olyan szolgáltatásokat nyújtanak, amelyek leginkább a helyi szükségleteket elégítik ki. A résztvevőket a képzést követően még hat hónapig foglalkoztatják.

Ezzel párhuzamosan a „Grundisuli” is elindult a szigetvári kistérségben. A projekt célja szakemberek képzése, elsősorban a turizmus és a vendéglátóipar számára. Harminchat pályakezdőnek nyújtanak lehetőséget népszerű és keresett foglalkozások elsajátítására. A kurzusok tizenkét fővel indulnak. A jelentkezők államilag elismert OKJ-s képesítést kapnak szakács, panziós és falusi vendéglátó, valamint vendéglátó eladóként. Azok közül, akiket nem vesznek fel, tizennégyen álláskeresési tréningen és egyéni munkaerő-piaci tanácsadáson vehetnek részt. A felvételt nyertek közül harminc főt a tanfolyam után tovább foglalkoztatnak.

2013-ban Jászapáti önkormányzata koordinációjában elindul a Hangya Termelőiskola projekt megvalósítása, amelyre a helyi Gróf Széchenyi István Katolikus Gimnázium és Szakképző iskola pályázaton 187 millió forintot nyert el a Társadalmi Megújulás Operatív Program keretében. A program lényege, hogy a munka világából kikerült, 18 és 55 év közöttiek számára olyan képzést indítanak, amelynek keretében azok elsajátítják a zöldség- és gyümölcsstermesztés, valamint az állattenyésztés területén a versenyképes gazdálkodás alapjait. Az iskolát elvégzőket azután kisgazdaságok létrehozásához segítik hozzá, abban a reményben, hogy azok először magukat és a családjukat tartják el ebből, később pedig alkalmazottakat is tudnak foglalkoztatni. A termelés és az értékesítés megkönnyítésére Hangya Szövetkezetet alapítanak. A szövetkezők a településen megtermelt áruk eladására üzleteket hoznak létre, illetve biztosítják a közétkeztetés számára szükséges alapanyagokat. A Jászapátiban induló kezdeményezés mintaprogramnak számít, és azt országossá kívánják szélesíteni.

1 falu – 1 MW program

A környezettudatos, a „zöld ideológiákat és a társadalmi-szociális fejlesztéseket együtt kezelő jól működő mindennapi gyakorlatok közül Magyarországon kiemelkedik a BÜKK-MAK LEADER (A Bükk-Térségi LEADER Egyesület (korábban “BÜKK-MAK LEADER”, vagyis Bükk-Miskolc Térségi LEADER Akciócsoport) legjobb gyakorlata szolgált. E közel 150 tagot (köztük 44 önkormányzat, 46 non-profit szervezet, és 55 vállalkozás) tömörítő közösség célja, hogy megalapozza egy olyan zöld térségi gazdasági és jóléti övezet létrejöttét, amely az EU által kiemelten támogatott RES (megújuló energiaforrás) és EE (energia hatékonyság) komplex programokon keresztül, a tiszta technikák, technológiák megtelepítésének támogatásával megteremti a helyi településkörnyezeti rendszerek fenntartható fejlődését. Ennek érdekében hozták létre – az „1 falu – 1 MW” programot – amely egy olyan komplex környezeti-társadalmi projektet, mely lehetővé teszi, hogy az itt élő közösségek kisméretű energiatermelő rendszerei a szigetszerű termelés mellett belépjenek az

energiakereskedelemben, intelligens központon keresztül saját hálózat – „energianet” – formájában, üzleti alapon együttműködjenek, vagyis a saját mérlegkörükben elektromos energiát adjanak és vegyenek.

Mindezek elősegítik a hosszú távon fenntartható alternatív erőforrás-gazdálkodást, a biológiai energiaforrások hasznosítását a tanyákon és a falvakban, ezzel együtt javítják a társadalmi-szociális viszonyokat, munkát adnak a családoknak. Továbbá a projekt ösztönzi a megújuló energiaforrások hasznosítását – az önellátó lokális rendszerek kiépítését, az alternatív energiahasznosítás egyedi formáinak elterjesztését a kisebb, önellátó gazdaságok infrastrukturális alternatív energiafelhasználási programjainak kifejlesztését és a szelektíven gyűjtött hulladék fogadására alkalmas feldolgozó háttérpar kiépítését.

A projekt végső célja, hogy megalapozza egy zöld Bükk-Miskolc térségi gazdasági és jóléti övezet létrejöttét, mégpedig az EU által kiemelten támogatott megújuló energiaforrásokra és energiahatékonyságra vonatkozó komplex programokon keresztül. A technológiai fejlesztések támogatása által szeretnék megteremteni a helyi közösség fenntartható fejlődésének lehetőségét. A tiszta és (környezetileg, gazdaságilag és társadalmilag is) vonzó falvak népességvonzó hatásaként minden bizonnyal megállítható a jelenleg a vidéki településeket jellemző elöregedés és elnéptelenedés, és újra feléleszthetőek a hasonló vidéki közösségek.

4. Összefoglalás/ajánlások a döntéshozóknak

4.1.Összefoglalás/ajánlások a döntéshozóknak – Szerb Köztársaság

A projekt eredményei megerősítik azt az álláspontot, amely szerint a Nyugat-bácskai körzetben tapasztalható munkaerőpiaci problémákat országos és helyi szinten egyszerre kell kezelni. A megoldásokat, a különböző alternatívákat tehát több irányból érdemes megközelíteni. Ebben a LOLAMAR projekt keretében elvégzett vizsgálatok – mind a szakemberek által felsorolt tényezők, mind az érintettek tapasztalatai – komoly segítséget nyújthatnak.

A kutatások alapján, a szerbiai oldalon egyértelműen megállapítható, hogy jelenleg a gazdasági és a társadalmi környezet egyik legakutabb problémája a munkanélküliség és a munkaerő-piaci kereslet csökkenése. A Nyugat-Bácskai körzetbe befektetett tőke-eszközök munkahelyteremtő-képessége jelentősen elmaradt a társadalmi szükséglettől. A helyzet kezelésének kulcsa alapvetően a kis- és középvállalkozási szektorban, vagyis a vállalkozásfejlesztésben rejlik. A kutatás során tehát az a vélemény alakult ki, hogy a befektetések növelése és az új vállalatok indítása a foglalkoztatás javításának az elsődleges megoldási eszköze. A beruházási tevékenységek fokozásához megfelelő háttérrel kell teremteni, ki kell kiaknázni a térség adottságait, valamint meg kell könnyíteni az új vállalkozások számára az önfoglalkoztatás lehetőségeit.

Olyan aktív foglalkoztatáspolitikát szükséges folytatni, amely nagyobb mozgásteret ad az új típusú programoknak, növelve ezzel az inaktív személyek munkaerőpiacra való visszajutását. A felméréseink szerint az érintett szerbiai határ menti településeken az inaktív személyek érdeklődést mutatnak a vállalkozások iránt. Itt elsősorban a szakmunkákban, a falusi turizmusban, a hagyományos mesterségek felélesztésében, a kreatív iparban, és a biotermelés elterjesztésében mutatkoznak lehetőségek. Ugyanakkor a projekt során bizonyítást nyert az is, hogy az inaktív személyek többsége főleg csak olyan készségekkel rendelkezik, amelyek nem felelnek meg a Nyugat-Bácskai körzet pillanatnyi munkaerő-piaci szükségleteinek. A körzet korábban fejlett iparral rendelkezett, amely a privatizálás és a vállalati szerkezetváltás következtében többségében megszűnt, a korábban megfelelő készségek fokozatosan elavultak. Ennek folytán igen nagy szükség van az átképzésekre és képzési programokra, továbbá az idegennyelv-tudásra és a felhasználói szintű számítógép kezelési ismeretekre. A piaci követelményeknek kizárólag megfelelő oktatási struktúrával lehet eleget tenni, ily módon tartósan javítani a munkaerő kínálat összetételét, és egyidejűleg ösztönözni a helyi munkaerőpiaci keresletet.

A szakértők álláspontja szerint a legnagyobb mértékben a közfoglalkoztatások járulnak hozzá a munkaerő-piac dinamizálásához. A legnagyobb foglalkoztatási potenciál a mezőgazdaságban rejlik, de ez jelenleg még nincs kiaknázva, illetve bizonyos feltételek nehezítik ezt a folyamatot. Az eredmények azt mutatják, hogy a mezőgazdaság mellett az élelmiszer-feldolgozásban, a könnyűiparban és a gazdasági szolgáltatásokban van a legnagyobb lehetőség.

A LOLAMAR online survey alapján a következő helyi szinten is hasznosnak mutakozó képzési programokat lehet javasolni, a szerbiai oldalon:

- projektírás, projektmenedzsment és kommunikáció;

- az egyes minisztériumok vagy titkárságok (pl. mezőgazdasági minisztérium vagy titkárság) pályázati lehetőségeinek megismertetése;
- mezőgazdasági és ipari munkagépek kezelése, szakmák elsajátítása;
- szolgáltatásfejlesztési program a falusi turizmusban;
- képzési program és tréning a régi mesterségek feltámasztására és a helyi kreatív ipar létrehozására;
- képzési program bio- és ökológiai gazdálkodásban módszereinek elsajátítására, illetve magas minőségű kézzel készült élelmiszerek előállítására;
- a fiatalok vállalkozási ismereteinek javítása;
- inkubátorház fiatal vállalkozók számára;
- képzés a vállalkozások működtetésének törvényi feltételeiről;
- számítógép-kezelés;
- idegennyelv-tanulás;
- szociális munkás képzés, a szociálisan veszélyeztetett csoportokról való helyi gondoskodás előmozdítására.

A munkaerő-piaci helyzet elemzése alapján a fiatal nők csoportja különösen rossz helyzetben van, ezért esetükben a munkaerő-piaci integrációjukra, és a közösség életébe való teljes körű bevonásukra fokozott figyelmet kell szentelni. A fiatalok munkanélküliségének csökkentése érdekében pályaválasztási karrierképzést és tanácsadást kell bevezetni. Ily módon tanulmányaikat a munkaerő-piaci szükségleteknek megfelelő foglalkozásokra irányítanák, melynek során kiemelkedően fontos szempont lehet a vállalkozói szellem fejlesztése és érvényesítése. Ajánlasként fogalmazható meg a dolgozni óhajtó továbbtanuló fiataloknak nyújtott külön engedmények, támogatások bevezetése.

A folytatásban felsoroltuk a foglalkoztatás növelését és a munkanélküliség csökkentését célzó 2014. évi⁵ aktív foglalkoztatáspolitikai programokat és intézkedéseket, amelyeket a LOLAMAR projekt keretében végzett kutatások alapján a foglalkoztatás-növelési követelményekkel összhangban állapítottunk meg.

1. Közvetítés az álláskereső személyek foglalkoztatásában.
2. Pszichológiai tanácsadás a pályaválasztó, a foglalkozást változtató és a karrierjükkel kapcsolatos döntést hozó személyeknek, az aktív álláskeresők kompetencia növelése, önismereti tréning, szociális vállalatban való foglalkoztatásra motiválás, pályaválasztási vásárok szervezése stb.
3. Aktív foglalkoztatáspolitikai intézkedések meghozatala a rokkantsággal élő személyekre vonatkozóan.
4. A rokkantsággal élő munkanélkülieket újonnan létrehozott munkahelyen foglalkoztató munkáltatók támogatása (adminisztrációs és pénzügyi eszközökkel).
5. Foglalkoztatás-támogatás.
6. Kiegészítő oktatás és képzés.
7. A szociális pénzbeli juttatások igénybe vevőinek munkába állásra történő ösztönzése.

⁵ 2014. évi nemzeti foglalkoztatási akcióterv - Az SZK Hivatalos Közlönye, 36/09. és 88/10. szám

8. Közfoglalkoztatás szervezése a szociális és humanitárius tevékenységek, a kommunális infrastruktúra karbantartása és felújítása, valamint a környezet- és a természetvédelem terén.
9. A helyi akciótervekben a központi költségvetési eszközökből tervezett aktív foglalkoztatáspolitikai programok vagy intézkedések társfinanszírozása (a területi autonómiák vagy a helyi önkormányzatok kérelme alapján)
10. Új szolgáltatási csomagok az aktív foglalkoztatáspolitikai intézkedésekbe való bekapcsolódást vállaló munkanélküliek számára:
 - szolgáltatáscsomag a munkaerő-felesleg számára,
 - szolgáltatáscsomag a fiatalok számára (15-30 éves),
 - szolgáltatáscsomag a képzettség nélküli vagy alacsony képzettségű személyek számára.

4.2.Összefoglalás/ajánlások a döntéshozóknak – Magyar Köztársaság

A szerb oldalon megfogalmazott ajánlások javarészt a központi, illetve részben a helyi adminisztratív, képzési és pénzügyi támogatásokra helyezték a hangsúlyt, hiszen önmagukban e térség szereplői véleményünk szerint nem is képesek megoldani az általunk vizsgált problémát. Az ott megfogalmazott ajánlások egy része már működik is hazánkban, míg más része nálunk is megvalósításra vár, de mindenképpen érdemes ezen ajánlások alkalmazásának megfontolása a magyar döntéshozók szempontjából is. A magyar oldalra vonatkozó ajánlások megfogalmazásánál – az ismétlődések elkerülése végett – inkább olyan konkrét, helyben megvalósítható projekteket fogalmaztunk meg, amelyek a szűkös lokális erőforrások mellett is, ha szükséges két-három önkormányzat összefogásával, de saját erőből is megvalósíthatók. E kvázi "projektötlek" közös jellemzője, hogy máshol már bizonyítottak, megfelelő körülmények esetén sikeresen működtethetők, így megvalósításuk kevesebb kockázatot hordoz magában.

Helyi közmunkafórumok felállítása

A fórumoknak a helyben szervezett közmunkaprogramok koordinálása, lebonyolítása és monitoringja lenne a feladata. Ennek keretében minden év elején meghatároznák, havi bontásban a munkaerő-szükségletet (ütemezés), valamint az elvégzendő munkák típusát (esetlegesen szükséges képzési igények áttekintése céljából). Továbbá megegyezés születne az éves közmunkaprogramok általános kereteiről (közfoglalkoztatási szerződés), mint a támogatási feltételekről, a támogatás mértékéről, a közmunkabér nagyságáról, valamint a nyújtandó képzések köréről és ütemezéséről. A fórum tagjai a térségi munkaügyi központ és a helyi önkormányzatok képviselői, valamint a helyi gazdaság szereplői.

A megoldás előnye, hogy már az év elején tervezhetővé válik a közfoglalkoztatottak iránti igény és a közfoglalkoztatás költségei. További pozitív hatás lehet, hogy a helyi vállalkozások olcsóbban jutnak munkaerőhöz, ezáltal versenyelőnybe kerülhetnek, ami esetlegesen lehetővé teszi a helyi vállalatok fejlesztését és valódi elsődleges munkaerő-piaci munkahelyek teremtését. Ebben az esetben a már korábban foglalkoztatott, a céget jól ismerő jelentkezőkből tölthetik fel a szükségletüket, mely szintén további gazdasági előnyt jelenthet egy más esetben szükséges betanítási folyamathoz képest.

A helyi közmunkaprogramban a lokális vállalkozások részvételét, a helyi adókban nyújtott kedvezményekkel lehetne ösztönözni gyenge érdeklődés esetén.

Vállalkozási tutor program

A program célja a helyi lakosság vállalkozási kedvének elősegítése, illetve reális gazdasági elvárások és koncepciók mellett működő kisvállalkozások elindítása. A projekt keretében minden önkormányzatnál működne egy vállalkozási tanácsadó, amely heti 2-3 alkalommal lenne elérhető a vállalkozást indítani szándékozók részére. A tutorálás során a szakértők az érintettel közösen kidolgoznák a tervezett vállalkozás gazdasági tervét, és a megvalósításhoz pályázati forrásokat is keresnének (pl.: LEADER program). Természetesen a vállalkozás elindulása után is lenne lehetőség folyamatos konzultációra, és gyakorlati segítségnyújtásra is. Hasonló megoldás a LEADER keretein belül Hollandiában (STIPO program) működött, mellyel jelentős sikereket értek el a vidéki vállalkozásfejlesztésben, és ennek révén a munkahelyteremtésben is.

A program finanszírozásában alapvetően a vállalkozásokat segítő tutor foglalkoztatása jelent költséget a helyi önkormányzatok számára. Ugyanakkor 3-4 önkormányzatonként elegendő lenne egy szakember alkalmazása, ami a jelentősen csökkenti az egy településre jutó költségeket. További megoldási lehetőség lehet a program központi állami finanszírozása legalább a hátrányos helyzetű térségekben.

Vállalkozási inkubátorházak létrehozása

Az amerikai vidékfejlesztésben a kis vidéki településeken elterjedten alkalmazzák azt a gyakorlatot, hogy nem gazdasági kedvezményekkel (pl.: adó), hanem telephellyel és megfelelő kiszolgáló infrastruktúrával csábítják magukhoz a vállalkozásokat. A módszer lényege, hogy a helyi közösség kialakít egy inkubátorházat, melyben felszerelt irodák (számítógépek, telefon, hálózat), műhelyeknek, raktáraknak megfelelő helységek vannak, és ezeket a betelepülni szándékozó vállalkozások számára jelképes bérleti díjért használatra átengedik. Az önkormányzat emellett a vállalkozásokat segítő szolgáltatásokat is nyújthat (recepció, rendezvényszervezés), illetve az épület műszaki fenntartását is ellátja. Bevétel részükre az egyéb szolgáltatásokból, illetve a betelepült vállalkozások helyi adóiból keletkezik, és így válik lehetővé az inkubátor ház hosszú távú fenntartása. A vállalkozások szemszögéből a dolog vonzerejét az adja, hogy azonnal felszerelt irodához, infrastruktúrához jutnak, amelybe csak a speciális szükségleteiknek megfelelő eszközöket kell telepíteniük és ezáltal jelentősen lecsökkennek az indulási költségeik. További előny a betelepülők számára, hogy több cég esetén a tevékenységeik egymásra épülhetnek, kapcsolati hálót alakíthatnak ki, illetve közösen tudnak szolgáltatásokat vásárolni, mely révén szintén költségelőnyre tehetnek szert.

Mind a magyar, mind a szerb viszonyok között a periférikus térségekben egy ilyen program elindítása, csak EU, vagy egyéb állami támogatások, illetve több település összefogása esetén lehet reális (tekintettel az inkubátorház magasabb kialakítási költségeire).

Házkörüli kertészeti projekt

A Lolamar projektterületen kutatásaink alapján elmondhatjuk, hogy az egyik fő probléma, – ami miatt a munkanélküliséget különösen nehéz kezelni a térségben –, hogy a mezőgazdaság átalakulása

következtében a lakosság nem fér hozzá a térség legfontosabb természeti adottságához a termőföldhöz, és a kialakult nagyüzemi rendszernek alacsony az élőmunka igénye. Ebben hosszabb távon nem is várható változás, így a megoldást nem a külterületeken, hanem a belterületen érdemes keresni.

A kedvezőtlen demográfiai mutatók miatt e településeken nagy számban találunk elhagyott házakat, amelyeket már nem laknak, kertjüket nem gondozzák. E kertek hasznosításával jelentős munkaerőt és földterületet lehetne egy hasznos cél érdekében lekötöni. A program célja tehát az elhagyott házkörüli kertek nagyjából szabadföldi, kisebb részt fóliás művelése lenne. A HU-SRB FarmAddInc programja rámutatott arra, hogy 100-500 nm-es területen akár egy család megélhetését biztosító kertészeti mini gazdaságot is létre lehet hozni (petrezselyem esetében a 100 nm-re jutó jövedelem az 500 e Ft-ot is elérhette a 2013-as piaci viszonyok mellett). A kert hasznosítása mellett a „bérnök” alapvető állagmegóvást is végezhetnének az üres ingatlanokon, mintegy ezzel biztosítva egy esetleges későbbi lakosságvonzó akció alapját.

A programban megtermelt zöldségeket-gyümölcsöket egyrészt a települések közüzemi konyháiban lehetne felhasználni, másrészt a lakosság részére a helyi piacon értékesíteni. Az önkormányzatok szerepe e programban a szervezés és koordinálás (mely porták, milyen feltételekkel kerüljenek bele, illetve részben a termelési szerkezet meghatározásában) lenne, részükről jelentős befektetést nem igényel. Szerepük lehet még, esetlegesen egy értékesítő szövetkezet létrehozásában is, amely a helyben már nem felhasználható és eladható felesleget a nagyvárosi központokban értékesítené. A lakosság számára alacsony befektetési igény mellett viszonylagosan kiszámítható jövedelmet biztosíthat a program.

Irodalom:

MKIK GVI, 2013: Rejtett lakossági jövedelmek kistérségi szintű becslése. MKIK GVI Kutatási Füzetek, 2013/2. MKIK Gazdaság- és Vállalkozáskutató Intézet.

http://www.gvi.hu/data/papers/rejtett_jov_2013_tanulmany_cimlappal_130415.pdf

Nagy G. (szerk.) 2009: Dél-Alföld. Dialóg Campus Kiadó, PéCBS-Budapest. 496 p.

OECD, 2005: Regions at a glance. OECD Publishing, Paris

Puzović, S. i Radovanović-Jovin, H. (eds)(2011): Životna sredina u Autonomnoj Pokrajini Vojvodini: stanje-izazovi-perspektive. Pokrajinski sekretarijat za urbanizam, graditeljstvo i zaštitu životne sredine, Novi Sad, 396 pp.

Vajdaság AT 2010. évi szocioökonómiai profilja, Stratégiai Gazdasági Kutatási Központ, Vajvodina-CESS

Források:

EEA, 2010: Corine Land Cover 2006, Copenhagen.

KSH, 2011: A munkaerőpiactól távol maradó 15-61 éves népesség jellemzői. Statisztikai tükör, V. évf. 74. szám., www.ksh.hu/doCBS/hun/xftp/stattukor/mpiactavolmarado.pdf

KSH, 2012: Területi Statisztikai Évkönyv 2012

KSH: 2011. évi Népszámlálás - Előzetes adatok.

http://www.ksh.hu/nepszamlalas/elozetes_adatok_sb

Nyugat-bácskai adminisztratív körzet <http://www.zapadnobackiokrug.org.rs/>

Szerb Nemzeti Foglalkoztatási Hivatal, 2013: Havi statisztikai közlöny, 2013. szeptember

Szerb Köztársasági Statisztikai Intézet: Felmérés a munkaerőről, 2004-2012.

Szerb Köztársasági Statisztikai Intézet, 2013: A Szerb Köztársaság foglalkoztatottjai, 2013. március

Szerb Köztársasági Statisztikai Intézet, 2012: Létfontosságú események a Szerb Köztársaságban, 2012.

http://index.hu/belfold/2013/05/16/megnyilt_a_hatodik_magyar-szerb_hatar/

<http://www.mogyi.hu/index.php>